



郑州铁路职业技术学院

ZHENGZHOU RAILWAY VOCATIONAL & TECHNICAL COLLEGE

# 2018 届毕业生就业质量调查报告

河南省教育评估中心

2018 年 12 月



# 目 录

学校简介.....	1
<b>第一章 毕业生基本情况.....</b>	<b>3</b>
一、毕业生的规模和结构分析.....	3
(一)毕业生的总体规模分析.....	3
(二)毕业生学院专业分布情况.....	6
<b>第二章 毕业生调查情况.....</b>	<b>9</b>
一、2018 届毕业生调查总体情况.....	9
(一)总体调查就业率.....	12
(二)院系调查就业率.....	12
(三)专业调查就业率.....	13
(三)性别调查就业率.....	15
二、调查毕业生去向.....	16
(一)调查毕业生总体去向分布.....	16
(二)调查毕业生分专业去向分布情况.....	16
(三)调查毕业生未就业情况分布及原因分析.....	18
三、调查毕业生就业流向情况.....	20
(一)调查毕业生工作所属行业门类分布.....	20
(二)调查毕业生工作所属职业类别分布.....	21
(三)调查毕业生工作单位性质分布.....	22
(四)调查毕业生工作地域分布.....	23
(五)调查毕业生升学情况.....	25
<b>第三章 调查毕业生的就业质量.....</b>	<b>26</b>
一、调查毕业生求职过程.....	26
(一)简历投放.....	26
(二)面试机会.....	26
(三)求职耗时.....	27
(四)求职成本.....	28
(五)录用机会.....	28
二、调查毕业生求职过程核心事项.....	29
(一)主要问题.....	29
(二)关键因素.....	30
(三)落实渠道.....	30
(四)帮助要素.....	31
三、调查毕业生岗位适应度.....	32
四、调查毕业生薪酬水平.....	34
五、调查毕业生专业相关度.....	40
六、社会保障缴纳情况.....	42
七、调查毕业生就业满意度.....	43
<b>第四章 就业创业工作情况.....</b>	<b>47</b>
一、学校采取的就业创业工作措施.....	47
(一)坚持总体导向，完善就业工作的顶层设计.....	47
(二)立足内涵发展抓就业，突出就业工作的重点.....	48
(三)课程规划就业.....	48
(四)教育引导就业.....	49



(五) 精准帮扶就业.....	49
(六) 订单培养就业.....	49
(七) 信息化促进就业.....	50
二、就业创业工作满意度.....	50
(一) 就业创业工作总体情况.....	50
(二) 就业指导情况.....	50
(三) 就业服务情况.....	51
三、就业帮扶情况.....	53
(一) 总体帮扶情况.....	53
(二) 获得过帮扶情况.....	54
(三) 未获得过帮扶情况.....	54
<b>第五章 调查毕业生对教育教学反馈情况.....</b>	<b>56</b>
一、对人才培养的反馈.....	56
二、对培养结果的反馈.....	57
(一) 知识.....	57
(二) 能力.....	60
(三) 素质.....	61
三、对母校的总体评价.....	61
<b>第六章 创新创业情况调查分析.....</b>	<b>63</b>
一、创新创业教育情况.....	63
(一) 调查毕业生参加创新创业教育情况.....	63
(二) 调查毕业生参加创新创业教育后的创业意向.....	63
(三) 调查毕业生对母校创新创业教育满意度.....	64
二、调查毕业生自主创业情况.....	64
(一) 调查毕业生自主创业所属行业.....	64
(二) 调查毕业生自主创业形式.....	65
(三) 调查毕业生自主创业主要原因.....	66
(三) 调查毕业生自主创业主要资金来源.....	66
(四) 调查毕业生自主创业遇到的主要困难.....	67
(五) 调查毕业生自主创业所需知识和能力.....	68
(六) 调查毕业生认为自主创业起到关键影响的因素.....	68
(七) 调查毕业生创业行业与就读专业的相关情况.....	69
(八) 调查毕业生创业企业目前的运营情况.....	70
<b>第七章 调查毕业生对学校的相关建议.....</b>	<b>71</b>
一、对学校就业指导工作的建议.....	71
二、对学校就业服务工作的建议.....	71
三、对学校教育教学工作的建议.....	72

## 学校简介

郑州铁路职业技术学院创建于 1951 年，1994 年首批举办高等职业教育，1999 年经教育部批准成为全日制普通高等学校，是全国铁路系统第一所独立设置的高等职业技术学院，河南省唯一公办轨道交通类高职院校。

学校占地 1100 亩，分四个校区，设置有 15 个教学院（系、部），工、医、文、管、经济、艺术 6 大类 68 个专业协调发展，形成了主干的轨道类、医护类专业，精干的人文艺术类专业布局。现有教职工 900 余人，专任教师 647 人，副高级及以上专任教师占 30.76%，博士、硕士占 66%，双师素质教师占 90.11%，生师比为 15.12%。其中，享受省政府特殊津贴专家、省级学术技术带头人和教学名师 26 人，高等学校教学名师奖 1 人，全国行业职业教育教学指导委员会委员 2 人。省级教学团队 4 个，现代轨道交通技术教师团队被教育部确定为首批“全国高校黄大年式教师团队”。

科研成果丰硕。2011 年以来，获得国家专利 152 项，校级以上教科研鉴定、结项成果 636 项，校级以上教科研获奖成果 578 项，EI、SCI 和 ISTP 收录论文第一作者 129 篇。2009 年，被批准为国家自然科学基金依托单位，2010 年，首获国家自然科学基金立项，合作参与国家自科基金 1 项。现有省级科研平台 5 项。



近年来，学校坚持走内涵提高为主的发展道路，紧紧围绕建设特色鲜明、国内一流高职院校的奋斗目标，深入实施质量立校、人才强校、特色兴校、开放活校的发展战略，形成了立足地方，依靠行业，服务铁路和地方经济建设的办学思想。通过搭建校企合作大平台、共建二级学院及就业实习基地等途径，服务区域经济社会发展，增强办学活力。

建校 60 余年，共培养中、高等技术应用型和管理型人才 15 万人，为国家轨道交通建设和经济社会发展提供了有力的人力支撑和智力支持。近年来，学校乘势而上，主动融入“一带一路”建设，积极对接河南对外开放，奋力提升办学国际化水平，全面打造“围绕地方有作为、服务行业有贡献、融入国际有影响”的高水平职业院校。

# 第一章 毕业生基本情况

## 一、毕业生的规模和结构分析

### (一) 毕业生的总体规模分析

2018 届毕业生共有 5889 人，全部为专科毕业生。从性别分布看，男生 3426 人，占比为 58.18%；女生 2463 人，占比为 41.82%。详情见下图：

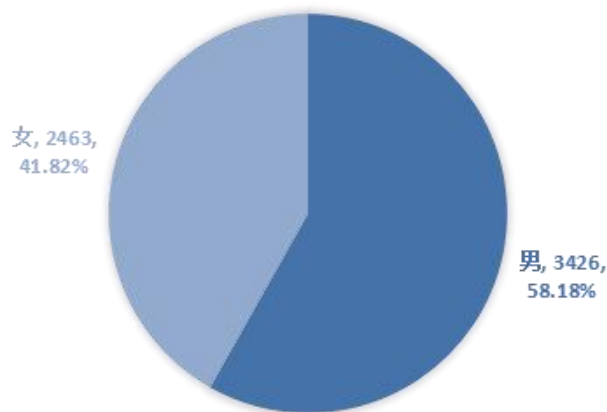


图 1-1 2018 届毕业生分性别分布图

从生源分布看，2018 届毕业生生源地涵盖 22 个省（自治区、直辖市），大多数（共 5465 人）为河南省内生源，占比为 92.80%，省外生源 424 人，占比为 7.20%。见下图：

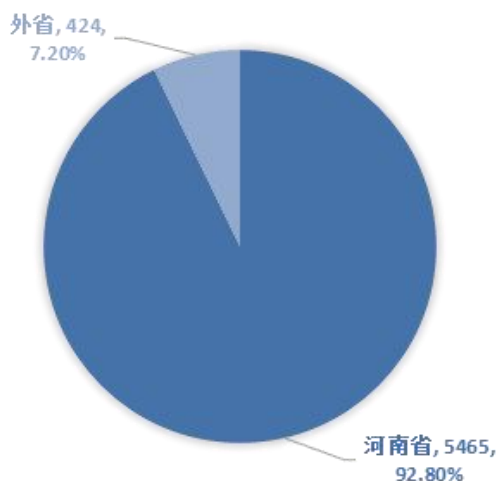


图 1-2 2018 届毕业生分省内外生源地分布图

外省生源人数较多的三个省份分别是：湖北省 85 人、陕西省 60 人、安徽省 55 人。详情见下图：

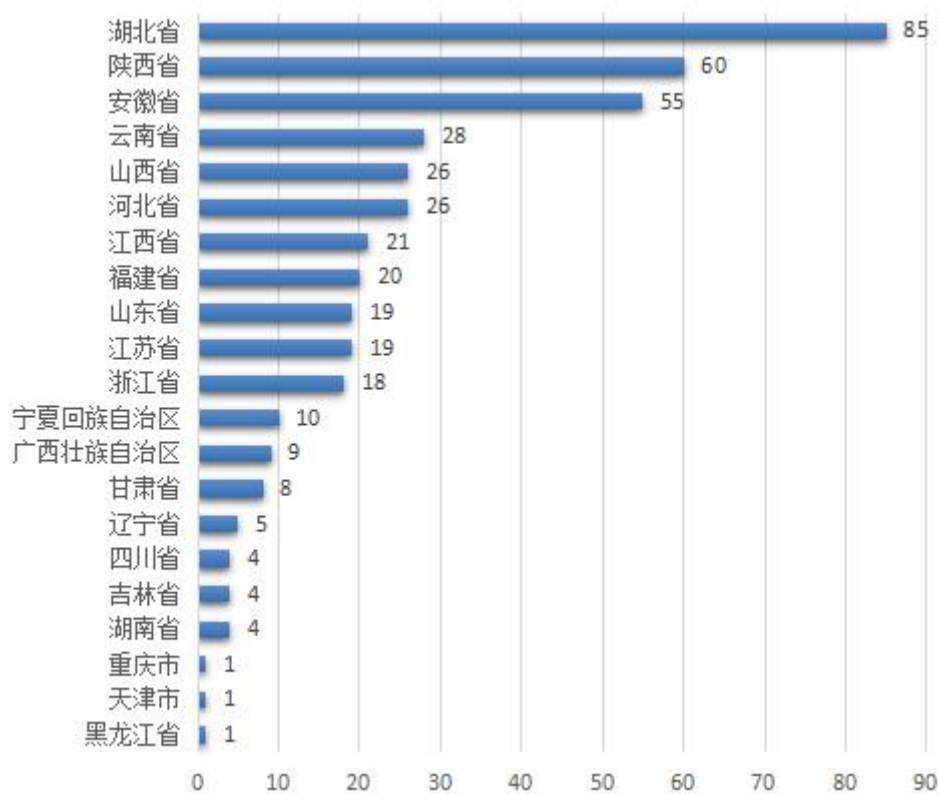


图 1-3 2018 届毕业生省外生源分布图

河南省内生源中，人数排在前三位的是郑州市 916 人、商丘市 638 人、洛阳市 518 人。详细见下图：



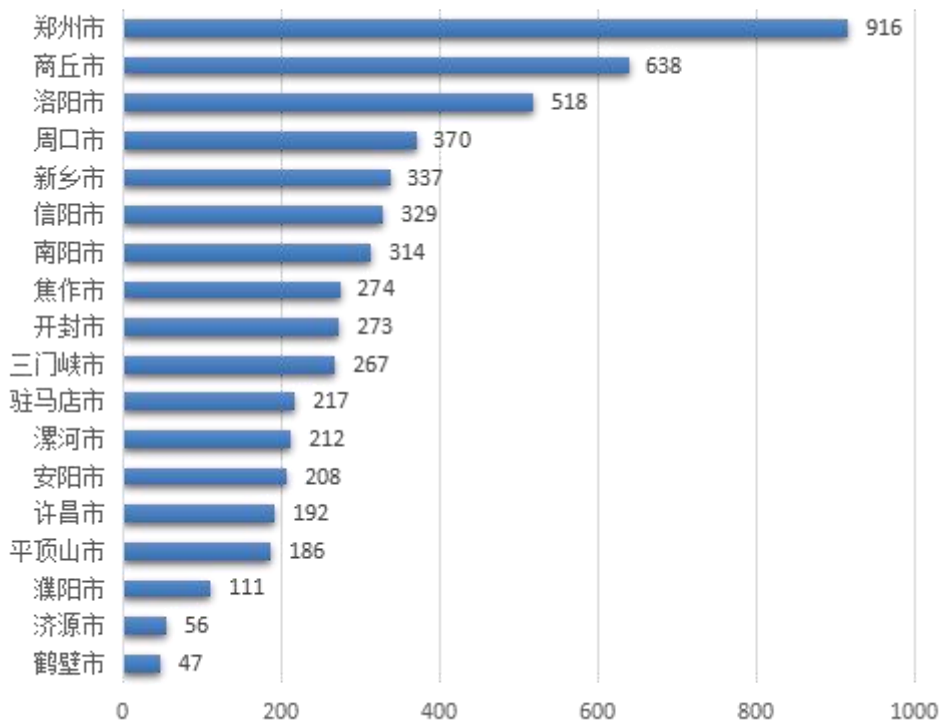


图 1-4 2018 届毕业生省内生源分布图

从民族分布看，2018 届毕业生中汉族占绝大多数，共计 5789 人，占比为 98.30%；其次是回族有 82 人，占比为 1.39%；第三是彝族 5 人，占比为 0.08%。详细见下图：

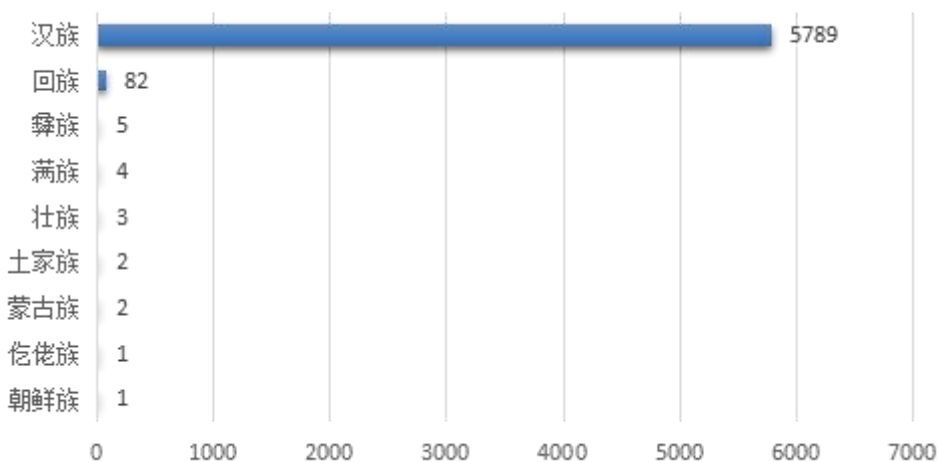


图 1-5 2018 届毕业生分民族分布图



## (二) 毕业生学院专业分布情况

2018 届毕业生分布在 15 个学院 65 个专业<sup>1</sup>。占比前三位的学院分别是：欧亚交通学院 1027 人，占比为 17.44%；机车车辆学院 874 人，占比为 14.84%；运输管理学院 751 人，占比为 12.75%。学院分布见下表：

表 1-1 2018 届毕业生院系分布

学院	毕业人数	占比
欧亚交通学院	1027	17.44%
机车车辆学院	874	14.84%
运输管理学院	751	12.75%
电子工程学院	540	9.17%
护理学院	431	7.32%
艺术学院	401	6.81%
电气工程学院	341	5.79%
医学技术与工程学院	294	4.99%
铁道工程学院	272	4.62%
信息工程学院	261	4.43%
药学院	217	3.68%
机电工程学院	209	3.55%
商学院	182	3.09%
国际教育学院	60	1.02%
软件学院	29	0.49%
合计	5889	100.00%

占比前三位的专业分别是：铁道机车车辆 526 人，占比为 8.93%；城市轨道交通运营管理 410 人，占比为 6.96%；电气化铁道技术 298 人，占比为 5.06%。专业分布

<sup>1</sup> 部分专业分布在不同学院，名称相同。

见下表:

表 1-2 2018 届毕业生专业分布

专业名称	毕业人数	在学校占比
铁道机车车辆	526	8.93%
城市轨道交通运营管理	410	6.96%
电气化铁道技术	298	5.06%
铁道车辆	291	4.94%
铁道通信信号	281	4.77%
铁道工程技术	230	3.91%
通信技术(铁道通信方向)	216	3.67%
城市轨道交通车辆(驾驶方向)	209	3.55%
护理	209	3.55%
铁道交通运营管理	194	3.29%
城市轨道交通运营管理(铁道运输方向)	172	2.92%
护理(ICU)	154	2.62%
高速铁路技术	153	2.60%
音乐表演(客车乘务)	115	1.95%
眼视光技术	113	1.92%
计算机应用技术	104	1.77%
城市轨道交通车辆(检修方向)	91	1.55%
电气化铁道技术(城轨供电方向)	85	1.44%
城市轨道交通控制	83	1.41%
移动通信技术	82	1.39%
药品经营与管理	81	1.38%
机电一体化技术	81	1.38%
工程机械控制技术	75	1.27%
物流管理	73	1.24%
康复治疗技术	71	1.21%
城市轨道交通工程技术	70	1.19%
高速铁路动车乘务	69	1.17%
药学	69	1.17%
医疗美容技术	69	1.17%
工程机械控制技术 (铁路大型养路机械方向)	65	1.10%
电气自动化技术	64	1.09%
酒店管理	58	0.98%
工程造价	51	0.87%



专业名称	毕业人数	在学校占比
助产	47	0.80%
呼吸治疗技术	47	0.80%
医学检验技术	41	0.70%
空中乘务	39	0.66%
民航商务	39	0.66%
移动互联应用技术	37	0.63%
建筑装饰工程技术	36	0.61%
市场营销	36	0.61%
中药	35	0.59%
商务英语	35	0.59%
物联网应用技术	34	0.58%
会计电算化(交通运输方向)	34	0.58%
装潢艺术设计	34	0.58%
会计电算化	33	0.56%
音乐表演	33	0.56%
食品药品监督管理	32	0.54%
旅游管理	31	0.53%
多媒体设计与制作	31	0.53%
信息安全技术	30	0.51%
计算机网络技术	29	0.49%
数字媒体应用技术	29	0.49%
建筑工程技术	28	0.48%
装饰艺术设计	28	0.48%
供热通风与空调工程技术	26	0.44%
动画设计	24	0.41%
钢琴调律	23	0.39%
电子信息工程技术	22	0.37%
数控技术	21	0.36%
文秘	19	0.32%
电机与电器	18	0.31%
供用电技术	16	0.27%
机电设备维修与管理	10	0.17%
合计	5889	100.00%

## 第二章 毕业生调查情况

### 一、2018 届毕业生调查总体情况

为了全面、客观了解学校 2018 届毕业生就业状况，检验和反馈学校的人才培养质量，根据学校委托，第三方教育评价机构——河南省教育评估中心通过“河南省大中专生就业分析云平台”于 2018 年 11 月 12 日 - 12 月 11 日，组织开展郑州铁路职业技术学院 2018 届毕业生就业状况问卷调查工作，对 5889 名专科毕业生发送问卷调查答题邀请邮件，并发手机短信通知，邀请毕业生填答问卷。共收到有效问卷 1921 份，有效问卷回收率达到 32.62%。

其中有效问卷回收率最高的三个专业分别是：医疗美容技术 51 份，占比为 73.91%；工程机械控制技术 31 份，占比为 72.09%；机电设备维修与管理 7 份，占比为 70.00%。有效问卷回收率低于 10.00% 有 5 个专业，其中铁道机车车辆、多媒体设计与制作有效问卷回收率为 0.00%<sup>2</sup>。详细情况如下表：

表 2-1 2018 届毕业生调查问卷回收情况分布

学院	专业	毕业生数	有效问卷数	回收率
机车车辆学院	城市轨道交通车辆(检修方向)	91	37	40.66%
机车车辆学院	城市轨道交通车辆(驾驶方向)	209	91	43.54%
机车车辆学院	铁道机车车辆	264	60	22.73%
机车车辆学院	高速铁路技术	153	45	29.41%
机车车辆学院	铁道车辆	156	40	25.64%

<sup>2</sup> 有效样本低于 10.00%，无法反应真实就业情况，在数据分析中忽略；机车车辆学院铁道交通运营管理只有 1 名学生，不作为数据分析参考对象。



学院	专业	毕业生数	有效问卷数	回收率
机车车辆学院	铁道交通运营管理	1	1	100.00%
护理学院	护理	183	45	24.59%
护理学院	助产	47	13	27.66%
护理学院	呼吸治疗技术	47	7	14.89%
护理学院	护理(ICU)	154	50	32.47%
电气工程学院	电气化铁道技术(城轨供电方向)	85	36	42.35%
电气工程学院	电气化铁道技术	148	34	22.97%
电气工程学院	供用电技术	16	2	12.50%
电气工程学院	电气自动化技术	48	12	25.00%
电气工程学院	电机与电器	18	4	22.22%
电气工程学院	供热通风与空调工程技术	26	10	38.46%
机电工程学院	工程机械控制技术	32	15	46.88%
机电工程学院	机电设备维修与管理	10	7	70.00%
机电工程学院	工程机械控制技术(铁路大型养路机械方向)	65	28	43.08%
机电工程学院	数控技术	21	6	28.57%
电子工程学院	铁道通信信号	130	10	7.69%
电子工程学院	城市轨道交通控制	83	18	21.69%
电子工程学院	电子信息工程技术	22	4	18.18%
电子工程学院	通信技术(铁道通信方向)	216	37	17.13%
电子工程学院	铁道机车车辆	4	0	0.00%
电子工程学院	移动通信技术	82	31	37.80%
电子工程学院	多媒体设计与制作	3	1	33.33%
运输管理学院	城市轨道交通运营管理	410	100	24.39%
运输管理学院	铁道交通运营管理	193	74	38.34%
运输管理学院	铁道机车车辆	3	1	33.33%
运输管理学院	会计电算化(交通运输方向)	34	18	52.94%
运输管理学院	物流管理	41	16	39.02%
运输管理学院	市场营销	36	17	47.22%
运输管理学院	会计电算化	33	20	60.61%
运输管理学院	多媒体设计与制作	1	0	0.00%
铁道工程学院	工程造价	51	26	50.98%
铁道工程学院	铁道工程技术	123	54	43.90%
铁道工程学院	城市轨道交通工程技术	70	34	48.57%
铁道工程学院	建筑工程技术	28	15	53.57%
软件学院	数字媒体应用技术	29	4	13.79%
医学技术与工程学院	眼视光技术	113	18	15.93%
医学技术与工程学院	医疗美容技术	69	51	73.91%
医学技术与工程学院	康复治疗技术	71	47	66.20%

学院	专业	毕业生数	有效问卷数	回收率
医学技术与工程学院	医学检验技术	41	23	56.10%
药学院	中药	35	9	25.71%
药学院	药品经营与管理	81	27	33.33%
药学院	药学	69	22	31.88%
药学院	食品药品监督管理	32	11	34.38%
商学院	酒店管理	58	15	25.86%
商学院	商务英语	35	16	45.71%
商学院	旅游管理	31	12	38.71%
商学院	文秘	19	8	42.11%
商学院	民航商务	39	12	30.77%
艺术学院	空中乘务	39	8	20.51%
艺术学院	音乐表演	33	18	54.55%
艺术学院	装潢艺术设计	34	10	29.41%
艺术学院	音乐表演(客车乘务)	115	14	12.17%
艺术学院	装饰艺术设计	28	13	46.43%
艺术学院	高速铁路动车乘务	69	21	30.43%
艺术学院	钢琴调律	23	5	21.74%
艺术学院	动画设计	24	4	16.67%
艺术学院	建筑装饰工程技术	36	13	36.11%
国际教育学院	物流管理	32	5	15.63%
国际教育学院	铁道机车车辆	2	0	0.00%
国际教育学院	护理	26	7	26.92%
欧亚交通学院	铁道机车车辆	253	66	26.09%
欧亚交通学院	工程机械控制技术	43	31	72.09%
欧亚交通学院	城市轨道交通运营管理(铁道运输方向)	172	56	32.56%
欧亚交通学院	电气化铁道技术	150	85	56.67%
欧亚交通学院	铁道通信信号	151	74	49.01%
欧亚交通学院	铁道车辆	135	55	40.74%
欧亚交通学院	铁道工程技术	107	57	53.27%
欧亚交通学院	电气自动化技术	16	7	43.75%
信息工程学院	物联网应用技术	34	2	5.88%
信息工程学院	计算机网络技术	29	8	27.59%
信息工程学院	计算机应用技术	104	14	13.46%
信息工程学院	信息安全技术	30	3	10.00%
信息工程学院	移动互联应用技术	37	8	21.62%
信息工程学院	多媒体设计与制作	27	8	29.63%
机电工程学院	机电一体化技术	81	35	43.21%
合计		5889	1921	32.62%



## (一) 总体调查就业率

2018 届毕业生调查就业人数 1865 人，调查就业率为 97.08%；调查未就业人数为 56 人，未就业（其中包含待就业 51 人占比为 2.65%，暂不就业 5 人占比为 0.26%）比例为 2.92%。具体如下表所示：

表 2-2 2018 届毕业生调查就业率

就业状况	调查人数	比例 (%)
已就业	1865	97.08%
未就业	56	2.92%
合计	1921	100.00%

## (二) 院系调查就业率

对 2018 届毕业生就业情况分院系分析，调查就业率最高的五个院系分别是：电气工程学院、护理学院、机车车辆学院、机电工程学院、铁道工程学院调查就业率为 100.00%。具体如下表所示：

表 2-3 2018 届毕业生院系调查就业率

院系	调查人数	就业人数	就业率
电气工程学院	98	98	100.00%
护理学院	115	115	100.00%
机车车辆学院	274	274	100.00%
机电工程学院	91	91	100.00%
铁道工程学院	129	129	100.00%
医学技术与工程学院	139	137	98.56%
信息工程学院	43	42	97.67%
运输管理学院	246	239	97.15%
电子工程学院	101	97	96.04%
欧亚交通学院	431	413	95.82%



院系	调查人数	就业人数	就业率
药学院	69	65	94.20%
艺术学院	106	99	93.40%
商学院	63	57	90.48%
软件学院	4	3	75.00%
国际教育学院	12	6	50.00%
合计	1921	1865	97.08%

### (三) 专业调查就业率

对 2018 届毕业生就业情况分专业分析，有 40 个专业调查就业率为 100.00%。具体如下表所示：

表 2-4 2018 届毕业生专业调查就业率<sup>3</sup>

专业	调查人数	就业人数	就业率	未就业人数	未就业率
城市轨道交通车辆(驾驶方向)	91	91	100.00%	0	0.00%
城市轨道交通车辆(检修方向)	37	37	100.00%	0	0.00%
城市轨道交通工程技术	34	34	100.00%	0	0.00%
城市轨道交通控制	18	18	100.00%	0	0.00%
电机与电器	4	4	100.00%	0	0.00%
电气化铁道技术(城轨供电方向)	36	36	100.00%	0	0.00%
电气自动化技术	19	19	100.00%	0	0.00%
电子信息工程技术	4	4	100.00%	0	0.00%
动画设计	4	4	100.00%	0	0.00%
多媒体设计与制作	9	9	100.00%	0	0.00%
钢琴调律	5	5	100.00%	0	0.00%
高速铁道技术	45	45	100.00%	0	0.00%
高速铁路动车乘务	21	21	100.00%	0	0.00%
工程机械控制技术 (铁路大型养路机械方向)	28	28	100.00%	0	0.00%
工程造价	26	26	100.00%	0	0.00%
供热通风与空调工程技术	10	10	100.00%	0	0.00%
供用电技术	2	2	100.00%	0	0.00%

<sup>3</sup> 个别专业因样本回收率较低没有包括在内。



专业	调查人数	就业人数	就业率	未就业人数	未就业率
呼吸治疗技术	7	7	100.00%	0	0.00%
护理(ICU)	50	50	100.00%	0	0.00%
会计电算化	20	20	100.00%	0	0.00%
机电设备维修与管理	7	7	100.00%	0	0.00%
机电一体化技术	35	35	100.00%	0	0.00%
计算机网络技术	8	8	100.00%	0	0.00%
建筑工程技术	15	15	100.00%	0	0.00%
空中乘务	8	8	100.00%	0	0.00%
旅游管理	12	12	100.00%	0	0.00%
商务英语	16	16	100.00%	0	0.00%
市场营销	17	17	100.00%	0	0.00%
数控技术	6	6	100.00%	0	0.00%
铁道车辆	95	95	100.00%	0	0.00%
铁道机车车辆	127	127	100.00%	0	0.00%
通信技术(铁道通信方向)	37	37	100.00%	0	0.00%
文秘	8	8	100.00%	0	0.00%
物联网应用技术	2	2	100.00%	0	0.00%
信息安全技术	3	3	100.00%	0	0.00%
眼视光技术	18	18	100.00%	0	0.00%
医疗美容技术	51	51	100.00%	0	0.00%
医学检验技术	23	23	100.00%	0	0.00%
移动互联应用技术	8	8	100.00%	0	0.00%
助产	13	13	100.00%	0	0.00%
电气化铁道技术	119	118	99.16%	1	0.84%
铁道工程技术	111	110	99.10%	1	0.90%
铁道交通运营管理	75	73	97.33%	2	2.67%
药品经营与管理	27	26	96.30%	1	3.70%
护理	52	50	96.15%	2	3.85%
城市轨道交通运营管理	100	96	96.00%	4	4.00%
康复治疗技术	47	45	95.74%	2	4.26%
工程机械控制技术	46	44	95.65%	2	4.35%
药学	22	21	95.45%	1	4.55%
会计电算化(交通运输方向)	18	17	94.44%	1	5.56%

专业	调查人数	就业人数	就业率	未就业人数	未就业率
铁道通信信号	84	79	94.05%	5	5.95%
计算机应用技术	14	13	92.86%	1	7.14%
建筑装饰工程技术	13	12	92.31%	1	7.69%
装饰艺术设计	13	12	92.31%	1	7.69%
食品药品监督管理	11	10	90.91%	1	9.09%
装潢艺术设计	10	9	90.00%	1	10.00%
音乐表演	18	16	88.89%	2	11.11%
中药	9	8	88.89%	1	11.11%
移动通信技术	31	27	87.10%	4	12.90%
酒店管理	15	13	86.67%	2	13.33%
音乐表演(客车乘务)	14	12	85.71%	2	14.29%
城市轨道交通运营管理 (铁道运输方向)	56	47	83.93%	9	16.07%
物流管理	21	17	80.95%	4	19.05%
数字媒体应用技术	4	3	75.00%	1	25.00%
民航商务	12	8	66.67%	4	33.33%
合计	1921	1865	97.08%	56	2.92%

### (三) 性别调查就业率

对 2018 届毕业生就业情况分专业分析，有 40 个专业调查就业率为 100.00%。具体如下表所示：

表 2-5 2018 届毕业生性别调查就业率

性别	调查人数	就业人数	就业率
男	1179	1155	97.96%
女	742	710	95.69%
合计	1921	1865	97.08%



## 二、调查毕业生去向

### (一) 调查毕业生总体去向分布<sup>4</sup>

对 2018 届毕业生就业去向进行调查，签就业协议形式就业 838 人比例最高，占比为 43.62%；其次是签订劳动合同形式就业 535 人，占比为 27.85%。具体分布如下表所示：

表 2-6 2018 届毕业生就业去向分布

就业去向	调查人数	比例
签就业协议形式就业	838	43.62%
签劳动合同形式就业	535	27.85%
其他录用形式就业	254	13.22%
升学	179	9.32%
未就业	56	2.92%
自由职业	42	2.19%
自主创业	13	0.68%
应征义务兵	2	0.10%
地方基层项目	1	0.05%
国家基层项目	1	0.05%
合计	1921	100.00%

### (二) 调查毕业生分专业去向分布情况

分专业毕业生去向分布情况见下表：

表 2-7 2018 届毕业生分专业就业去向分布(单位：人)

专业	签就业协议形式就业	签劳动合同形式就业	其他录用形式就业	升学	未就业	自由职业	自主创业	应征义务兵	国家基层项目	地方基层项目	合计
铁道机车车辆	92	29	5	0	0	0	1	0	0	0	127
电气化铁道技术	88	25	3	0	1	0	2	0	0	0	119
铁道工程技术	80	23	2	5	1	0	0	0	0	0	111
城市轨道交通运营管理	37	41	16	1	4	0	0	1	0	0	100

<sup>4</sup>就业去向参照《关于调整全国普通高等学校毕业生就业数据库结构及代码标准的通知》(教学司函〔2014〕1号)(以下简称“通知”)。

专业	签就业 协议形 式就业	签劳动 合同形 式就业	其他录 用形式 就业	升学	未 就 业	自 由 职 业	自 主 创 业	应 征 义 务 兵	国 家 基 层 项 目	地 方 基 层 项 目	合 计
铁道车辆	67	25	3	0	0	0	0	0	0	0	95
城市轨道交通车辆(驾驶方向)	30	38	23	0	0	0	0	0	0	0	91
铁道通信信号	62	15	1	0	5	1	0	0	0	0	84
铁道交通运营管理	28	25	18	0	2	2	0	0	0	0	75
城市轨道交通运营管理(铁道 运输方向)	32	14	0	1	9	0	0	0	0	0	56
护理	8	21	6	14	2	1	0	0	0	0	52
医疗美容技术	2	3	40	4	0	1	1	0	0	0	51
护理(ICU)	8	26	6	8	0	2	0	0	0	0	50
康复治疗技术	3	5	31	6	2	0	0	0	0	0	47
工程机械控制技术	37	3	2	0	2	2	0	0	0	0	46
高速铁路技术	35	10	0	0	0	0	0	0	0	0	45
城市轨道交通车辆(检修方向)	22	11	4	0	0	0	0	0	0	0	37
通信技术(铁道通信方向)	18	13	4	1	0	1	0	0	0	0	37
电气化铁道技术(城轨供电方 向)	24	11	0	0	0	1	0	0	0	0	36
机电一体化技术	24	7	2	0	0	2	0	0	0	0	35
城市轨道交通工程技术	8	16	3	5	0	2	0	0	0	0	34
移动通信技术	7	8	3	7	4	2	0	0	0	0	31
工程机械控制技术(铁路大型 养路机械方向)	23	3	1	0	0	1	0	0	0	0	28
药品经营与管理	4	12	1	8	1	1	0	0	0	0	27
工程造价	4	12	4	6	0	0	0	0	0	0	26
医学检验技术	2	0	8	13	0	0	0	0	0	0	23
药学	2	5	0	14	1	0	0	0	0	0	22
高速铁路动车乘务	3	11	2	1	0	3	1	0	0	0	21
物流管理	1	4	6	6	4	0	0	0	0	0	21
会计电算化	4	9	2	4	0	0	1	0	0	0	20
电气自动化技术	11	6	2	0	0	0	0	0	0	0	19
城市轨道交通控制	7	9	2	0	0	0	0	0	0	0	18
会计电算化(交通运输方向)	0	3	4	10	1	0	0	0	0	0	18
眼视光技术	2	3	6	6	0	0	1	0	0	0	18
音乐表演	3	3	4	3	2	2	1	0	0	0	18
市场营销	5	3	3	4	0	2	0	0	0	0	17
商务英语	3	1	3	8	0	1	0	0	0	0	16
建筑工程技术	2	7	1	3	0	2	0	0	0	0	15
酒店管理	0	4	4	4	2	0	1	0	0	0	15
计算机应用技术	4	6	1	0	1	1	0	0	0	1	14
音乐表演(客车乘务)	2	4	4	0	2	1	1	0	0	0	14



专业	签就业 协议形 式就业	签劳动 合同形 式就业	其他录 用形式 就业	升学	未 就 业	自 由 职 业	自 主 创 业	应 征 义 务 兵	国 家 基 层 项 目	地 方 基 层 项 目	合 计
建筑装饰工程技术	3	3	4	2	1	0	0	0	0	0	13
助产	4	4	4	1	0	0	0	0	0	0	13
装饰艺术设计	1	2	3	2	1	2	0	1	1	0	13
旅游管理	2	6	3	1	0	0	0	0	0	0	12
民航商务	0	2	2	3	4	0	1	0	0	0	12
食品药品监督管理	0	5	0	5	1	0	0	0	0	0	11
供热通风与空调工程技术	8	2	0	0	0	0	0	0	0	0	10
装潢艺术设计	1	3	0	3	1	1	1	0	0	0	10
多媒体设计与制作	1	3	0	4	0	1	0	0	0	0	9
中药	1	3	1	3	1	0	0	0	0	0	9
计算机网络技术	1	2	1	2	0	2	0	0	0	0	8
空中乘务	1	5	0	0	0	2	0	0	0	0	8
文秘	1	5	1	1	0	0	0	0	0	0	8
移动互联应用技术	0	5	1	2	0	0	0	0	0	0	8
呼吸治疗技术	4	1	2	0	0	0	0	0	0	0	7
机电设备维修与管理	5	1	1	0	0	0	0	0	0	0	7
数控技术	4	1	1	0	0	0	0	0	0	0	6
钢琴调律	0	3	0	2	0	0	0	0	0	0	5
电机与电器	3	1	0	0	0	0	0	0	0	0	4
电子信息工程技术	2	1	0	0	0	1	0	0	0	0	4
动画设计	0	1	0	1	0	1	1	0	0	0	4
数字媒体应用技术	1	0	0	2	1	0	0	0	0	0	4
信息安全技术	0	1	0	2	0	0	0	0	0	0	3
供用电技术	1	1	0	0	0	0	0	0	0	0	2
物联网应用技术	0	0	0	1	0	1	0	0	0	0	2
合计	838	535	254	179	56	42	13	2	1	1	1921

### (三) 调查毕业生未就业情况分布及原因分析

#### 1. 未就业情况分布

调查 2018 届未就业毕业生的分专业分布情况，未就业人数最多的专业分别是：城市轨道交通运营管理 9 人，铁道通信信号 5 人，城市轨道交通运营管理、民航商务、物

流管理、移动通信技术分别是 4 人。具体未就业情况见下表：

表 2-8 2018 届毕业生分专业未就业分布(单位：人)

专业	拟参加 公招考试	拟 创业	拟 升学	拟应征 入伍	签约 中	求职 中	暂不就 业	合计
城市轨道交通运营管理（铁道运输方向）	0	0	0	0	0	9	0	9
铁道通信信号	0	0	0	0	0	5	0	5
城市轨道交通运营管理	0	1	0	0	0	3	0	4
民航商务	2	0	0	0	0	2	0	4
物流管理	0	0	1	0	0	2	1	4
移动通信技术	1	0	0	1	0	2	0	4
工程机械控制技术	1	0	0	0	0	1	0	2
护理	0	0	0	0	0	1	1	2
酒店管理	1	0	0	0	0	1	0	2
康复治疗技术	1	0	0	0	0	1	0	2
铁道交通运营管理	0	0	0	0	0	2	0	2
音乐表演	0	0	0	0	0	2	0	2
音乐表演(客车乘务)	0	0	0	0	0	1	1	2
电气化铁道技术	0	0	0	0	0	1	0	1
会计电算化(交通运输方向)	0	0	0	0	0	0	1	1
计算机应用技术	0	0	0	0	0	1	0	1
建筑装饰工程技术	0	1	0	0	0	0	0	1
食品药品监督管理	0	0	0	0	0	1	0	1
数字媒体应用技术	0	0	0	0	0	1	0	1
铁道工程技术	0	0	0	0	0	1	0	1
药品经营与管理	0	0	0	1	0	0	0	1
药学	0	0	0	0	0	1	0	1
中药	0	0	0	0	1	0	0	1
装潢艺术设计	0	0	0	0	1	0	0	1
装饰艺术设计	0	0	0	0	0	1	0	1
合计	6	2	1	2	2	39	4	56

## 2. 未就业主要原因分析

对 56 名未就业毕业生的主要原因进一步调查，发现有 39 名毕业生是因为“求职中”，占比为 69.64%；有 6 名毕

毕业生“拟参加公招考试”，占比为 10.71%；有 4 名毕业生“暂不就业”，占比为 7.14%。具体如下图所示：

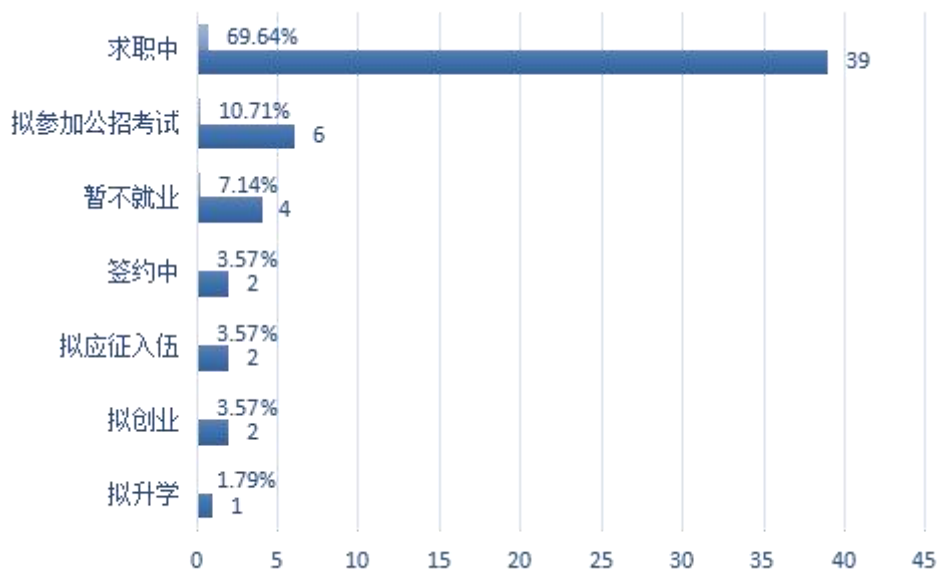


图 2-1 调查毕业生未就业主要原因分析图

### 三、调查毕业生就业流向情况

#### (一) 调查毕业生工作所属行业门类分布<sup>5</sup>

对 2018 届毕业生就业行业门类进行调查，交通运输、仓储和邮政业就业比例最高，共 1007 人，占比为 60.19%；其次是卫生和社会工作 139 人，占比为 8.31%；第三是信息传输、软件和信息技术服务业 94 人，占比为 5.62%。具体如下表所示：

表 2-9 调查 2018 届毕业生就业行业门类分布

行业门类	调查就业人数	比例
交通运输、仓储和邮政业	1007	60.19%
卫生和社会工作	139	8.31%

<sup>5</sup>就业行业分类参照《关于调整全国普通高等学校毕业生就业数据库结构及代码标准的通知》(教学司函〔2014〕1号)(以下简称“通知”)，该部分统计不包括升学、自主创业、出国(境)，下同。



行业门类	调查就业人数	比例
信息传输、软件和信息技术服务业	94	5.62%
批发和零售业	69	4.12%
建筑业	68	4.06%
科学研究和技术服务业	65	3.89%
教育	42	2.51%
电力、热力、燃气及水生产和供应业	38	2.27%
居民服务、修理和其他服务业	26	1.55%
制造业	26	1.55%
公共管理、社会保障和社会组织	25	1.49%
文化、体育和娱乐业	16	0.96%
金融业	14	0.84%
住宿和餐饮业	14	0.84%
房地产业	12	0.72%
租赁和商业服务业	9	0.54%
农、林、牧、渔业	4	0.24%
军队	2	0.12%
采矿业	1	0.06%
国际组织	1	0.06%
水利、环境和公共设施管理业	1	0.06%
合计	1673	100.00%

## (二) 调查毕业生工作所属职业类别分布<sup>6</sup>

对 2018 届毕业生就业职业类别进行调查，生产和运输设备操作人员就业比例最高，达 499 人，占比为 29.83%；其次是其他专业技术人员 287 人，占比为 17.15%；其中，科学研究人员和军人最少，各有 2 人，占比 0.12%。具体如下表所示：

<sup>6</sup>就业职业类别参照《关于调整全国普通高等学校毕业生就业数据库结构及代码标准的通知》（教学司函〔2014〕1号）（以下简称“通知”），该部分统计不包括升学、自主创业、出国（境），下同。



表 2-10 调查 2018 届毕业生就业职业类别分布

职位类别	调查就业人数	比例
生产和运输设备操作人员	499	29.83%
其他专业技术人员	287	17.15%
其他人员	282	16.86%
工程技术人员	261	15.60%
卫生专业技术人员	121	7.23%
商业和服务业人员	108	6.46%
办事人员和有关人员	34	2.03%
教学人员	26	1.55%
公务员	19	1.14%
金融业务人员	13	0.78%
经济业务人员	13	0.78%
文学艺术工作者	6	0.36%
军人	2	0.12%
科学研究人员	2	0.12%
合计	1673	100.00%

### (三) 调查毕业生工作单位性质分布<sup>7</sup>

对 2018 届毕业生就业单位性质进行调查，国有企业就业比例最高，共计 1121 人，占比为 67.01%；其次是民营企业 168 人，占比为 10.04%，具体如下表所示：

表 2-11 调查 2018 届毕业生就业单位性质分布

单位性质	调查就业人数	比例
国有企业	1121	67.01%
民营企业	168	10.04%
医疗卫生单位	125	7.47%
其他	67	4.00%
其他事业单位	54	3.23%
其他企业	53	3.17%

<sup>7</sup>就业单位性质参照《关于调整全国普通高等学校毕业生就业数据库结构及代码标准的通知》(教学司函〔2014〕1号)(以下简称“通知”)，该部分统计不包括升学、自主创业、出国(境)，下同。。

单位性质	调查就业人数	比例
城镇社区	30	1.79%
党政机关	17	1.02%
三资企业	13	0.78%
中初教育单位	10	0.60%
科研设计单位	6	0.36%
部队	4	0.24%
高等教育单位	4	0.24%
农村建制村	1	0.06%
合计	1673	100.00%

#### (四) 调查毕业生工作地域分布

对 2018 届毕业生就业地区进行调查，就业地域分布于全国 28 个省（直辖市、自治区），其中在河南省内就业比例最高，共计 1211 人，占比为 72.38%；其次是湖北省 87 人，占比为 5.20%；第三是北京市 50 人，占比为 2.99%。具体如下表所示：

表 2-12 调查 2018 届毕业生就业全国地区分布

就业地区	调查就业人数	比例
河南省	1211	72.38%
湖北省	87	5.20%
北京市	50	2.99%
山西省	43	2.57%
广东省	37	2.21%
浙江省	31	1.85%
河北省	22	1.32%
上海市	21	1.26%
重庆市	20	1.20%
甘肃省	18	1.08%
江苏省	18	1.08%
四川省	18	1.08%



就业地区	调查就业人数	比例
安徽省	17	1.02%
天津市	13	0.78%
山东省	9	0.54%
陕西省	9	0.54%
福建省	8	0.48%
江西省	7	0.42%
宁夏回族自治区	7	0.42%
青海省	6	0.36%
广西壮族自治区	4	0.24%
新疆维吾尔自治区	4	0.24%
内蒙古自治区	3	0.18%
云南省	3	0.18%
海南省	2	0.12%
湖南省	2	0.12%
辽宁省	2	0.12%
西藏自治区	1	0.06%
合计	1673	100.00%

对 2018 届毕业生就业在河南省内进行调查，在郑州市就业比例最高，共计 679 人，占比为 56.07%；其次是洛阳市 134 人，占比为 11.07%；第三是新乡市 114 人，占比为 9.41%。具体如下表所示：

表 2-13 调查 2018 届毕业生就业河南省内分布

就业地市	调查就业人数	比例
郑州市	679	56.07%
洛阳市	134	11.07%
新乡市	114	9.41%
南阳市	42	3.47%
焦作市	39	3.22%
商丘市	30	2.48%
周口市	26	2.15%
信阳市	25	2.06%

就业地市	调查就业人数	比例
驻马店市	19	1.57%
鹤壁市	17	1.40%
许昌市	16	1.32%
开封市	15	1.24%
平顶山市	15	1.24%
漯河市	11	0.91%
濮阳市	11	0.91%
安阳市	8	0.66%
济源市	8	0.66%
三门峡市	2	0.17%
合计	1211	100.00%

### (五) 调查毕业生升学情况

参与调查的 2018 届毕业生中，对升学的 179 名毕业生进行调查，升学的方式全部考取本科；从升学单位类别看，全部是二本院校。

从升学的原因看，升学的主要原因是“提升学历”61 人，占比为 34.08%；其次是“提升综合能力”43 人，占比为 24.02%。具体如下图所示：

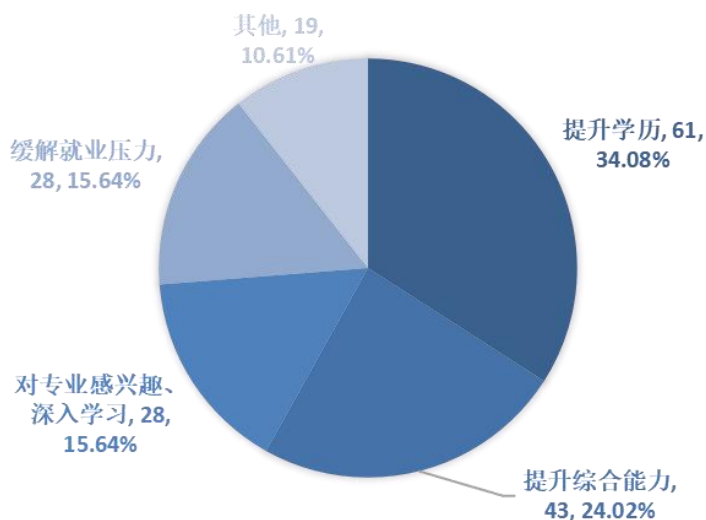


图 2-2 调查 2018 届毕业生升学原因分析图

## 第三章 调查毕业生的就业质量

### 一、调查毕业生求职过程

#### (一) 简历投放

据调查反馈，2018 届毕业生从求职到签约，投出的简历份数，排位第一的是“1-3 份”，占比 71.39%；第二位的是“4-6 份”，占比 16.10%。可见 2018 届毕业生求职过程大部分 (87.49%) 所投简历份数不超过 6 份就找到了工作，成功签约。

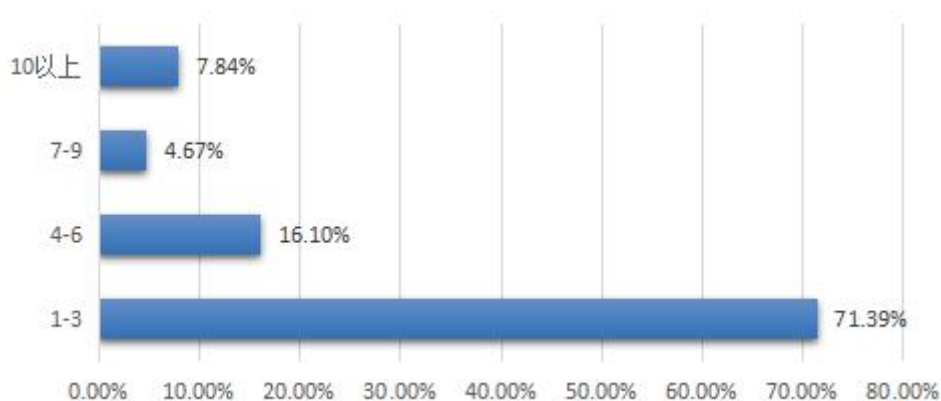


图 3-1 2018 届毕业生求职过程所投简历情况

#### (二) 面试机会

据调查反馈，从 2018 届毕业生获得面试机会次数来看，排位第一的是“1-3 次”，占比 74.69%；排位第二的是“4-6 次”，占比 13.41%。可见 2018 届毕业生获得面试机会过程中，绝大部分 (88.10%) 毕业生都获得了 1-6 次的面试机会。

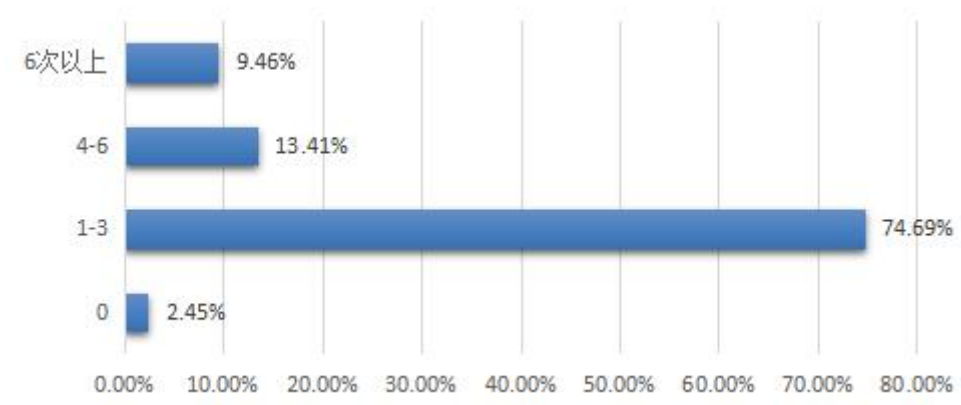


图 3-2 2018 届毕业生求职过程获得面试机会情况

### (三) 求职耗时

据调查反馈，2018 届毕业生从求职到签约，所花费的时间，排位第一的是“毕业前就找到了”，占比 73.91%；排位第二的是“毕业后 1-3 个月”，占比 21.42%。可见 2018 届毕业生绝大部分 (95.33%) 在毕业后 3 个月内就找到了工作，成功签约。



图 3-3 2018 届毕业生求职过程耗时情况

#### (四) 求职成本

据调查反馈，2018 届毕业生从求职到签约的实际花销开支总额，排位第一的是“1000 元及以下”，占比 82.29%；排位第二的是“1001-3000 元”，占比 11.25%。可见 2018 届毕业生在求职过程中绝大部分(92.54%)毕业生花销不超过 3000 元，更多学生的花销不超过 1000 元。

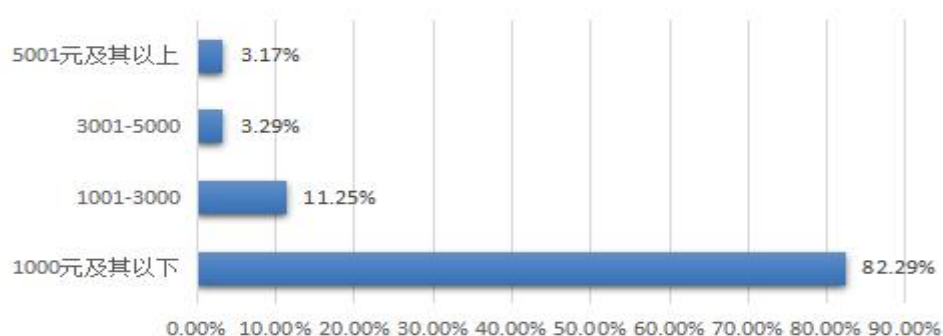


图 3-4 2018 届毕业生求职过程花费情况

#### (五) 录用机会

据调查反馈，从 2018 届毕业生获得录用机会次数来看，排位第一的是“1-3 次”，占比 83.30%；排位第二的是“4-6 次”，占比 7.06%；排位第三的是“6 次以上”，占比 5.86%。可见 2018 届毕业生获得录取机会过程中，绝大部分(96.22%)毕业生都获得了一次以上的录取机会。

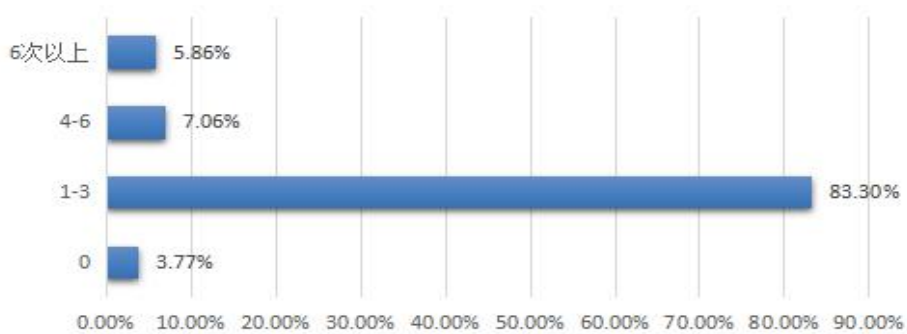


图 3-5 2018 届毕业生求职过程获得录用机会情况



据调查反馈，从以上五个方面来衡量郑州铁路职业技术学院 2018 届毕业生的求职过程，绝大部分毕业生在毕业后三个月内，投出不超过 6 份简历，整体花费不超过 3000 元，即可获得 1-6 次的面试机会，其中可成功获得 1 次以上的录取机会，整个求职过程较为顺畅。

## 二、调查毕业生求职过程核心事项

### (一) 主要问题

据调查反馈，2018 届毕业生在求职过程中所遇到的主要问题，排位第一的是“缺乏实践经验”，占比 44.70%；第二位的是“适合自己专业和学历的岗位不多”，占比 36.09%；第三是“社会关系缺乏”，占比 30.40%；仅有 9.99%的毕业生选择“与父母的意愿相悖”。

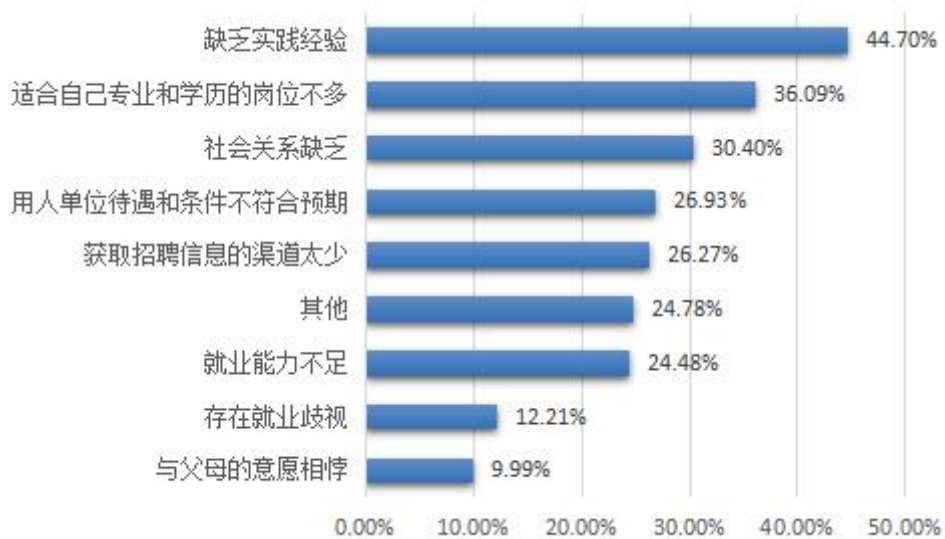


图 3-6 2018 届毕业生求职过程遇到的问题情况

## (二) 关键因素

据调查反馈，2018 届毕业生在求职过程中最关键的因素，排位第一的是“薪酬水平、社会保障”，占比 75.64%；第二位的是“工作稳定性”，占比 56.79%；第三是“单位的发展空间”，占比 41.71%。可见 2018 届毕业生在寻找工作时，更关注其报酬、是否稳定以及发展空间。

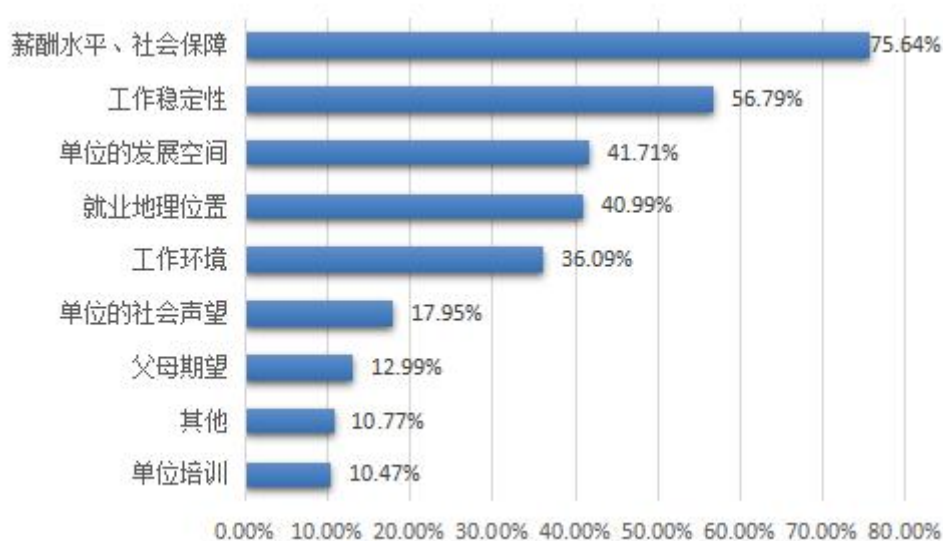


图 3-7 2018 届毕业生求职过程遇到的问题情况

## (三) 落实渠道

据调查反馈，2018 届毕业生在求职过程中最终工作落实的渠道选择，排位第一的是“校园渠道”，占比 62.66%；第二位的是“用人单位自设渠道”，占比 13.46%；第三位的是“社会渠道”，占比 8.26%，仅有 1.20%的毕业生选择“新媒体”。可以反映出 2018 届毕业生找寻工作仍主要采取的是传统的渠道途径。



图 3-8 2018 届毕业生求职过程渠道获得情况

#### （四）帮助要素

据调查反馈，2018 届毕业生在求职过程中对其就业帮助最大的要素，排位第一的是“学历”，占比 44.76%；第二位的是“个人素质”，占比 43.27%。仅有 10.11%的毕业生选择“参加竞赛获奖经历”。

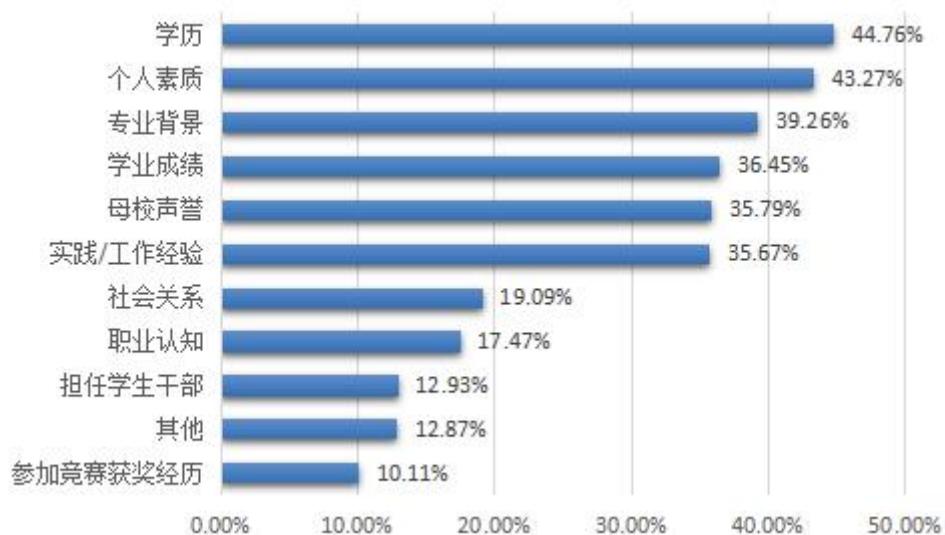


图 3-9 2018 届毕业生求职过程帮助要素情况

### 三、调查毕业生岗位适应度<sup>8</sup>

对 2018 届已就业毕业生入职后适应岗位工作(含实习期)周期的调查显示, 3 个月内可适应工作岗位人数有 1307 人, 占比为的比例有 78.12%。具体情况如下图所示:

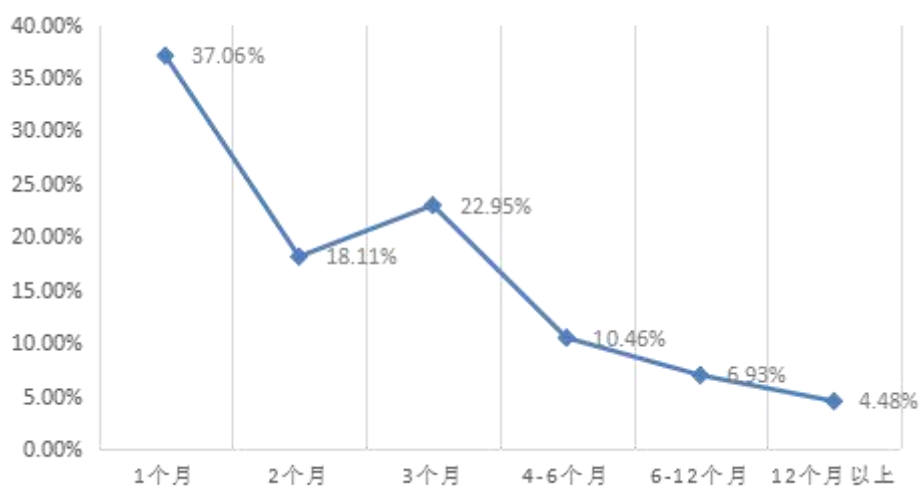


图 3-10 调查 2018 届毕业生入职适应岗位周期分析

按毕业生所在专业分析岗位适应情况, 医疗美容技术、装饰艺术设计等 13 个专业岗位适应度均为 100.00%, 民航服务、城市轨道交通控制专业适应度为 50.00%等。详细情况见下表:

表 3-1 调查 2018 届毕业生分专业岗位适应度分布(单位: 人)

专业	1个月	2个月	3个月	4-6个月	6-12个月	12个月以上	合计	适应度
医疗美容技术	23	15	8	0	0	0	46	100.00%
装饰艺术设计	4	2	4	0	0	0	10	100.00%
呼吸治疗技术	4	1	2	0	0	0	7	100.00%
文秘	4	0	3	0	0	0	7	100.00%
食品药品监督管理	2	1	2	0	0	0	5	100.00%
装潢艺术设计	3	0	2	0	0	0	5	100.00%
电机与电器	3	0	1	0	0	0	4	100.00%

<sup>8</sup> 本报告按 3 个月内适应岗位进行岗位适应度分析。

专业	1 个月	2 个月	3 个月	4-6 个月	6-12 个月	12 个月以上	合计	适应度
电子信息工程技术	2	2	0	0	0	0	4	100.00%
动画设计	1	1	0	0	0	0	2	100.00%
供用电技术	2	0	0	0	0	0	2	100.00%
数字媒体应用技术	1	0	0	0	0	0	1	100.00%
物联网应用技术	1	0	0	0	0	0	1	100.00%
信息安全技术	1	0	0	0	0	0	1	100.00%
康复治疗技术	14	19	4	1	1	0	39	94.87%
会计电算化	4	5	5	1	0	0	15	93.33%
工程机械控制技术(铁路大型养路机械方向)	12	3	11	2	0	0	28	92.86%
市场营销	8	1	3	0	0	1	13	92.31%
眼视光技术	2	2	6	0	0	1	11	90.91%
医学检验技术	3	5	1	0	0	1	10	90.00%
铁道交通运营管理	29	11	25	6	2	0	73	89.04%
酒店管理	5	1	1	0	1	0	8	87.50%
空中乘务	5	1	1	0	0	1	8	87.50%
商务英语	5	1	1	0	1	0	8	87.50%
城市轨道交通运营管理	21	19	42	8	3	2	95	86.32%
会计电算化(交通运输方向)	3	3	0	1	0	0	7	85.71%
药学	2	3	1	1	0	0	7	85.71%
城市轨道交通运营管理(铁道运输方向)	21	7	11	3	3	1	46	84.78%
计算机应用技术	3	1	7	1	1	0	13	84.62%
药品经营与管理	11	2	2	1	1	1	18	83.33%
建筑工程技术	2	4	4	1	1	0	12	83.33%
音乐表演	6	3	1	2	0	0	12	83.33%
计算机网络技术	1	2	2	0	1	0	6	83.33%
移动互联应用技术	3	0	2	1	0	0	6	83.33%
工程机械控制技术	19	6	11	5	2	1	44	81.82%
物流管理	2	4	3	2	0	0	11	81.82%
铁道工程技术	55	7	22	8	5	8	105	80.00%
建筑装饰工程技术	4	3	1	1	0	1	10	80.00%
多媒体设计与制作	3	1	0	0	1	0	5	80.00%
城市轨道交通车辆(驾驶方向)	35	30	6	7	8	5	91	78.02%
电气化铁道技术	48	15	27	8	9	9	116	77.59%



专业	1 个月	2 个月	3 个月	4-6 个月	6-12 个月	12 个月以上	合计	适应度
护理	8	10	9	5	2	2	36	75.00%
移动通信技术	6	2	7	4	1	0	20	75.00%
铁道通信信号	30	12	17	12	4	4	79	74.68%
机电一体化技术	5	4	17	4	3	2	35	74.29%
高速铁路动车乘务	9	3	2	2	3	0	19	73.68%
高速铁道技术	19	6	8	5	4	3	45	73.33%
城市轨道交通车辆(检修方向)	13	7	7	5	4	1	37	72.97%
旅游管理	4	3	1	1	0	2	11	72.73%
音乐表演(客车乘务)	5	1	2	2	1	0	11	72.73%
铁道车辆	32	19	17	10	11	6	95	71.58%
护理(ICU)	15	6	9	5	3	4	42	71.43%
机电设备维修与管理	2	3	0	0	2	0	7	71.43%
供热通风与空调工程技术	3	3	1	2	1	0	10	70.00%
铁道机车车辆	44	17	27	22	14	2	126	69.84%
助产	2	2	4	2	0	2	12	66.67%
数控技术	3	1	0	1	1	0	6	66.67%
钢琴调律	0	2	0	0	1	0	3	66.67%
电气自动化技术	4	3	5	3	2	2	19	63.16%
城市轨道交通工程技术	9	4	5	7	2	2	29	62.07%
通信技术(铁道通信方向)	11	3	8	5	6	3	36	61.11%
工程造价	5	4	3	6	1	1	20	60.00%
中药	1	0	2	0	1	1	5	60.00%
电气化铁道技术(城轨供电方向)	7	6	7	9	4	3	36	55.56%
城市轨道交通控制	5	0	4	2	4	3	18	50.00%
民航商务	1	1	0	1	1	0	4	50.00%
合计	620	303	384	175	116	75	1673	78.12%

#### 四、调查毕业生薪酬水平

对 2018 届毕业生的薪酬情况进行分析，1673 名调查就业毕业生平均薪酬为 3689.48 元/月，毕业生薪酬主要集中在 2000 元-4000 元之间，分别有 267 人、195 人、413 人、239 人。具体如下图所示：

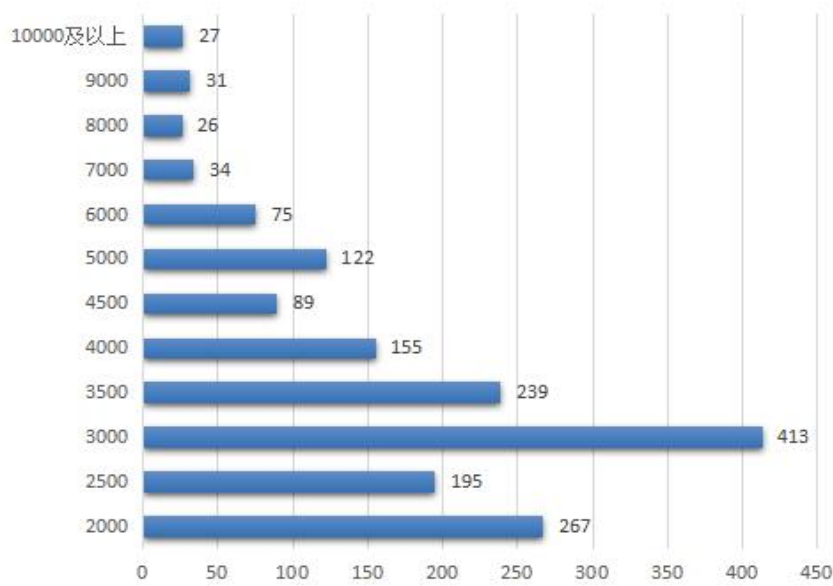


图 3-11 调查 2018 届毕业生薪酬情况

对 2018 届 1673 名毕业生的薪酬情况按性别分析，毕业生薪酬在 2000-2500 元左右女生比例为明显大于男生，薪酬水平在 3000-4000 阶段，男生比例略高于女生。具体情况如下图所示：

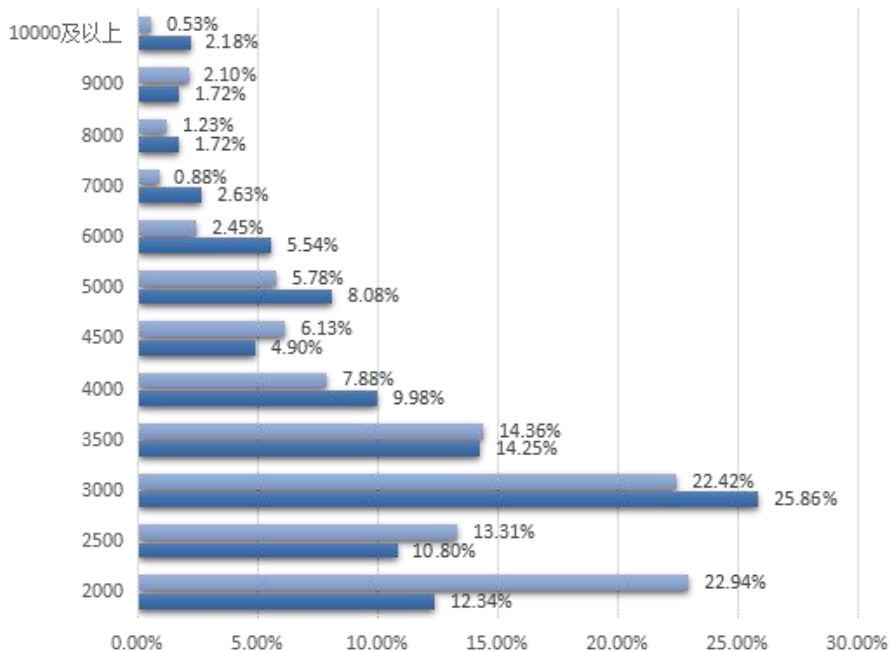


图 3-12 调查 2018 届毕业生性别薪酬情况



按专业分析毕业生平均薪酬情况，移动互联应用技术、供用电技术、信息安全技术、城市轨道交通车辆(驾驶方向)、电子信息工程技术等 5 个专业薪酬最高，分别达到 7750.00、6500.00、6000.00、5813.19、5500.00 元；其中，民航商务、装饰艺术设计、助产、中药、装潢艺术设计等 5 个专业毕业生平均薪酬较低。具体情况见下表所示：

表 3-2 2018 届毕业生分专业平均薪酬(单位：元)

专业	2000	2500	3000	3500	4000	4500	5000	6000	7000	8000	9000	10000及以上	合计	平均薪酬
移动互联应用技术	0	1	0	0	1	0	0	0	0	0	0	4	6	7750.00
供用电技术	0	0	0	0	0	0	1	0	0	1	0	0	2	6500.00
信息安全技术	0	0	0	0	0	0	0	1	0	0	0	0	1	6000.00
城市轨道交通车辆(驾驶方向)	4	1	7	3	8	8	15	13	11	7	7	7	91	5813.19
电子信息工程技术	0	0	1	0	0	0	1	1	0	1	0	0	4	5500.00
多媒体设计与制作	0	0	0	1	0	1	1	1	0	1	0	0	5	5400.00
电机与电器	0	0	1	0	0	0	2	0	1	0	0	0	4	5000.00
会计电算化(交通运输方向)	0	0	1	0	1	1	2	1	1	0	0	0	7	4928.57
电气自动化技术	1	0	1	5	4	1	4	0	1	0	0	2	19	4736.84
计算机应用技术	1	0	1	3	2	2	0	2	2	0	0	0	13	4500.00
铁道交通运营管理	5	8	12	10	8	7	7	7	0	0	9	0	73	4417.81
市场营销	0	0	3	4	1	0	2	2	1	0	0	0	13	4307.69
城市轨道交通车辆(检修方向)	5	1	5	7	5	4	2	4	2	0	1	1	37	4243.24





专业	2000	2500	3000	3500	4000	4500	5000	6000	7000	8000	9000	10000及以上	合计	平均薪酬
建筑工程技术	0	1	1	1	3	3	2	1	0	0	0	0	12	4208.33
药品经营与管理	1	2	5	5	0	0	2	0	0	2	0	1	18	4194.44
机电一体化技术	1	4	8	5	5	2	5	2	1	0	1	1	35	4157.14
城市轨道交通运营管理	7	7	23	13	11	9	10	9	0	0	6	0	95	4089.47
计算机网络技术	1	1	1	0	0	1	0	2	0	0	0	0	6	4000.00
食品药品监督管理	0	0	1	2	0	0	2	0	0	0	0	0	5	4000.00
物联网应用技术	0	0	0	0	1	0	0	0	0	0	0	0	1	4000.00
工程机械控制技术(铁路大型养路机械方向)	3	1	6	11	3	0	0	0	1	1	1	1	28	3964.29
铁道机车车辆	13	16	32	14	14	5	12	9	5	2	1	3	126	3916.67
铁道车辆	11	14	28	11	8	4	4	1	4	5	3	2	95	3900.00
供热通风与空调工程技术	1	0	3	1	1	1	2	1	0	0	0	0	10	3900.00
呼吸治疗技术	2	0	1	2	0	0	1	0	0	1	0	0	7	3857.14
高速铁路动车乘务	4	2	4	2	1	2	1	1	1	0	0	1	19	3842.11
钢琴调律	0	0	1	0	1	1	0	0	0	0	0	0	3	3833.33
建筑装饰工程技术	3	0	0	3	2	1	0	0	0	0	1	0	10	3800.00
数控技术	1	1	2	0	0	0	1	0	1	0	0	0	6	3750.00
物流管理	0	1	4	1	1	2	2	0	0	0	0	0	11	3727.27
商务英语	0	0	3	2	1	1	1	0	0	0	0	0	8	3687.50
机电设备维修与管理	0	0	4	1	1	0	0	1	0	0	0	0	7	3642.86
文秘	1	0	3	1	0	1	0	1	0	0	0	0	7	3571.43
空中乘务	1	1	2	1	0	1	2	0	0	0	0	0	8	3562.50



专业	2000	2500	3000	3500	4000	4500	5000	6000	7000	8000	9000	10000及以上	合计	平均薪酬
动画设计	0	0	0	2	0	0	0	0	0	0	0	0	2	3500.00
数字媒体应用技术	0	0	0	1	0	0	0	0	0	0	0	0	1	3500.00
医疗美容技术	8	8	5	7	4	4	9	1	0	0	0	0	46	3489.13
高速铁路技术	6	1	22	5	5	2	2	0	1	0	0	1	45	3422.22
会计电算化	1	1	4	7	1	0	0	1	0	0	0	0	15	3400.00
康复治疗技术	9	5	4	5	5	5	6	0	0	0	0	0	39	3397.44
工程机械控制技术	9	12	10	2	3	1	3	2	0	1	0	1	44	3329.55
工程造价	5	2	3	1	5	2	2	0	0	0	0	0	20	3325.00
医学检验技术	2	2	1	2	0	2	1	0	0	0	0	0	10	3300.00
电气化铁道技术(城轨供电方向)	5	2	14	10	2	1	0	1	0	1	0	0	36	3291.67
城市轨道交通工程技术	2	5	11	5	3	1	1	1	0	0	0	0	29	3258.62
城市轨道交通控制	1	0	9	5	3	0	0	0	0	0	0	0	18	3250.00
酒店管理	1	0	4	1	1	1	0	0	0	0	0	0	8	3250.00
眼视光技术	0	3	3	3	1	1	0	0	0	0	0	0	11	3227.27
护理	18	3	4	2	2	2	2	0	0	2	0	1	36	3208.33
铁道工程技术	20	19	33	16	6	2	3	3	1	0	1	1	105	3185.71
旅游管理	3	0	4	2	1	0	0	1	0	0	0	0	11	3181.82
通信技术(铁道通信方向)	6	2	16	8	1	2	0	1	0	0	0	0	36	3111.11
音乐表演(客车乘务)	1	3	2	4	1	0	0	0	0	0	0	0	11	3045.45
音乐表演	5	1	2	1	1	1	0	1	0	0	0	0	12	3041.67
药学	1	1	2	3	0	0	0	0	0	0	0	0	7	3000.00



专业	2000	2500	3000	3500	4000	4500	5000	6000	7000	8000	9000	10000及以上	合计	平均薪酬
城市轨道交通运营管理（铁道运输方向）	6	13	14	9	2	2	0	0	0	0	0	0	46	2934.78
铁道通信信号	18	12	33	7	5	1	2	1	0	0	0	0	79	2911.39
移动通信技术	2	4	12	0	2	0	0	0	0	0	0	0	20	2900.00
电气化铁道技术	37	18	27	15	13	0	5	1	0	0	0	0	116	2892.24
护理(ICU)	19	8	6	2	3	0	2	1	0	1	0	0	42	2833.33
装潢艺术设计	1	2	0	2	0	0	0	0	0	0	0	0	5	2800.00
中药	2	2	0	0	0	1	0	0	0	0	0	0	5	2700.00
助产	5	2	2	2	1	0	0	0	0	0	0	0	12	2666.67
装饰艺术设计	4	2	2	1	1	0	0	0	0	0	0	0	10	2650.00
民航商务	4	0	0	0	0	0	0	0	0	0	0	0	4	2000.00
	267	195	413	239	155	89	122	75	34	26	31	27	1673	3689.48

## 五、调查毕业生专业相关度

2018 届毕业生就业岗位与在校期间所学专业的相关度，达到 87.63%(包含“很相关、比较相关和一般”)。具体情况见下图：

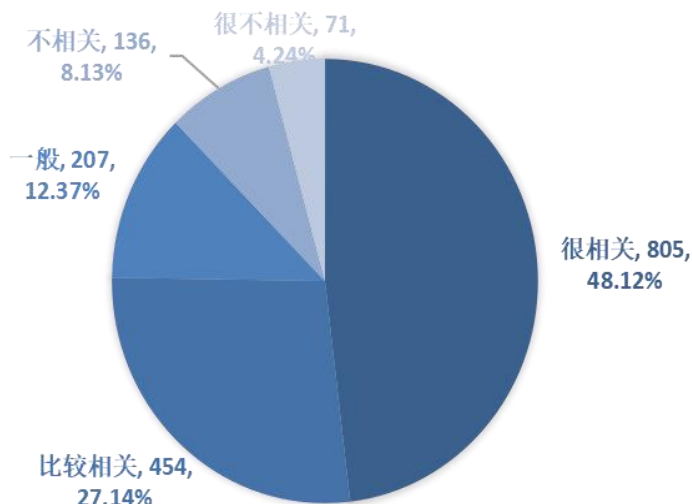


图 3-13 调查 2018 届毕业生目前就职岗位的专业相关度

其中，康复治疗技术、计算机应用技术等 11 个专业相关度为 100.00%，民航商务、电子信息工程技术相关度较低。具体情况见下表：

表 3-3 2018 届毕业生分专业相关情况分布(单位：人)

专业	很相关	比较相关	一般	不相关	很不相关	合计	相关度
康复治疗技术	22	9	8	0	0	39	100.00%
计算机应用技术	3	5	5	0	0	13	100.00%
医学检验技术	3	5	2	0	0	10	100.00%
机电设备维修与管理	1	4	2	0	0	7	100.00%
药学	2	5	0	0	0	7	100.00%
多媒体设计与制作	1	2	2	0	0	5	100.00%
中药	3	2	0	0	0	5	100.00%
电机与电器	1	1	2	0	0	4	100.00%
钢琴调律	2	1	0	0	0	3	100.00%
供电电子技术	1	1	0	0	0	2	100.00%

专业	很相关	比较相关	一般	不相关	很不相关	合计	相关度
信息安全技术	1	0	0	0	0	1	100.00%
医疗美容技术	18	17	10	1	0	46	97.83%
高速铁路技术	35	8	1	0	1	45	97.78%
铁道机车车辆	93	23	7	1	2	126	97.62%
城市轨道交通车辆(检修方向)	21	13	2	0	1	37	97.30%
城市轨道交通车辆(驾驶方向)	75	9	4	3	0	91	96.70%
铁道工程技术	76	14	11	3	1	105	96.19%
城市轨道交通运营管理(铁道运输方向)	29	10	5	1	1	46	95.65%
铁道交通运营管理	32	35	2	2	2	73	94.52%
护理(ICU)	28	9	2	2	1	42	92.86%
市场营销	2	7	3	1	0	13	92.31%
护理	22	7	4	2	1	36	91.67%
建筑工程技术	3	5	3	0	1	12	91.67%
助产	4	5	2	1	0	12	91.67%
眼视光技术	5	3	2	0	1	11	90.91%
建筑装饰工程技术	2	4	3	1	0	10	90.00%
铁道通信信号	54	13	4	7	1	79	89.87%
铁道车辆	47	29	9	9	1	95	89.47%
药品经营与管理	7	6	3	1	1	18	88.89%
城市轨道交通工程技术	9	12	4	3	1	29	86.21%
机电一体化技术	7	13	10	3	2	35	85.71%
呼吸治疗技术	6	0	0	0	1	7	85.71%
会计电算化(交通运输方向)	4	2	0	1	0	7	85.71%
移动通信技术	3	10	4	1	2	20	85.00%
电气化铁道技术	60	28	10	11	7	116	84.48%
城市轨道交通运营管理	39	36	5	9	6	95	84.21%
城市轨道交通控制	10	4	1	0	3	18	83.33%
数控技术	0	2	3	1	0	6	83.33%
移动互联应用技术	2	3	0	1	0	6	83.33%
工程机械控制技术	15	13	8	6	2	44	81.82%
物流管理	4	1	4	2	0	11	81.82%
通信技术(铁道通信方向)	10	12	7	4	3	36	80.56%
工程造价	4	7	5	4	0	20	80.00%



专业	很相关	比较相关	一般	不相关	很不相关	合计	相关度
供热通风与空调工程技术	0	6	2	0	2	10	80.00%
装潢艺术设计	1	2	1	1	0	5	80.00%
工程机械控制技术(铁路大型养路机械方向)	3	13	6	4	2	28	78.57%
商务英语	1	3	2	1	1	8	75.00%
电气自动化技术	6	4	4	5	0	19	73.68%
会计电算化	3	4	4	3	1	15	73.33%
旅游管理	5	2	1	3	0	11	72.73%
文秘	1	0	4	1	1	7	71.43%
音乐表演	3	2	3	3	1	12	66.67%
计算机网络技术	0	3	1	2	0	6	66.67%
电气化铁道技术(城轨供电方向)	10	8	5	9	4	36	63.89%
食品药品监督管理	1	2	0	2	0	5	60.00%
音乐表演(客车乘务)	2	2	2	3	2	11	54.55%
装饰艺术设计	1	2	2	2	3	10	50.00%
空中乘务	0	1	3	1	3	8	50.00%
动画设计	0	1	0	0	1	2	50.00%
高速铁路动车乘务	2	3	4	4	6	19	47.37%
酒店管理	0	0	3	3	2	8	37.50%
电子信息工程技术	0	1	0	3	0	4	25.00%
民航商务	0	0	1	3	0	4	25.00%
数字媒体应用技术	0	0	0	1	0	1	0.00%
物联网应用技术	0	0	0	1	0	1	0.00%
合计	805	454	207	136	71	1673	87.63%

## 六、社会保障缴纳情况

对 2018 届已就业毕业生“五险一金”缴纳情况进行调查，缴纳社会保险的比例合计达到 90.62%。具体情况如下图所示：

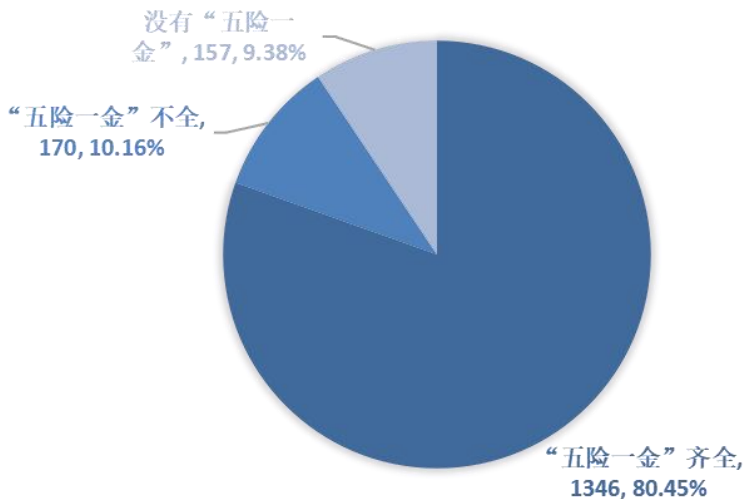


图 3-14 调查 2018 届毕业生社会保障缴纳情况

## 七、调查毕业生就业满意度

对 2018 届毕业生就业现状满意度的调查显示，满意度（包含很满意、满意及一般）达到 94.44%。具体如下图所示：

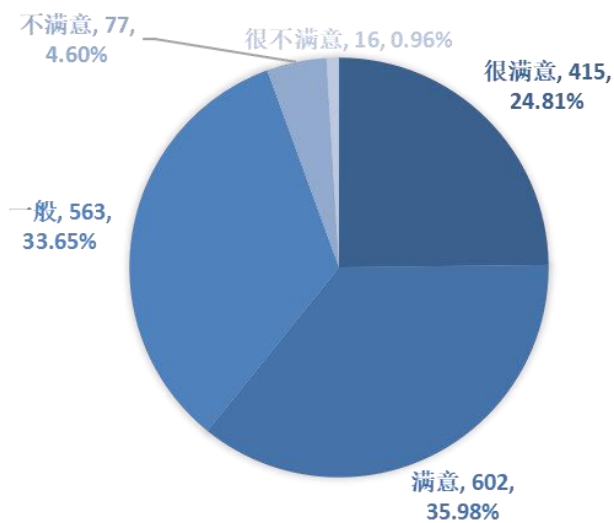


图 3-15 调查 2018 届毕业生就业现状满意度分析

按毕业生所在专业分析就业现状满意情况，有轨道交通运营管理、城市轨道交通运营管理(铁道运输方向)等 27 个专业满意度达到 100.00%，城市轨道交通车辆(驾驶方向)、铁道机车车辆、铁道通信信号、电气化铁道技术等铁



路相关专业满意度都比较高；其中，医疗美容技术、医学检验技术、眼视光技术、旅游管理、民航商务等专业满意度较低。具体情况见下表：

表 3-4 调查 2018 届毕业生分专业就业现状满意度

专业	很满意	满意	一般	不满意	很不满意	合计	满意度
铁道交通运营管理	19	28	26	0	0	73	100.00%
城市轨道交通运营管理（铁道运输方向）	13	26	7	0	0	46	100.00%
高速铁路技术	16	20	9	0	0	45	100.00%
工程机械控制技术	12	17	15	0	0	44	100.00%
工程机械控制技术(铁路大型养路机械方向)	6	17	5	0	0	28	100.00%
电气自动化技术	5	8	6	0	0	19	100.00%
城市轨道交通控制	3	7	8	0	0	18	100.00%
会计电算化	1	7	7	0	0	15	100.00%
计算机应用技术	2	5	6	0	0	13	100.00%
市场营销	4	2	7	0	0	13	100.00%
呼吸治疗技术	0	3	4	0	0	7	100.00%
会计电算化(交通运输方向)	2	4	1	0	0	7	100.00%
机电设备维修与管理	3	4	0	0	0	7	100.00%
药学	0	1	6	0	0	7	100.00%
数控技术	1	2	3	0	0	6	100.00%
移动互联应用技术	2	4	0	0	0	6	100.00%
多媒体设计与制作	2	1	2	0	0	5	100.00%
中药	1	1	3	0	0	5	100.00%
装潢艺术设计	1	1	3	0	0	5	100.00%
电机与电器	0	4	0	0	0	4	100.00%
电子信息工程技术	0	2	2	0	0	4	100.00%
钢琴调律	0	2	1	0	0	3	100.00%
动画设计	0	0	2	0	0	2	100.00%
供用电技术	0	2	0	0	0	2	100.00%
数字媒体应用技术	0	1	0	0	0	1	100.00%
物联网应用技术	0	0	1	0	0	1	100.00%
信息安全技术	0	1	0	0	0	1	100.00%



专业	很满意	满意	一般	不满意	很不满意	合计	满意度
城市轨道交通车辆(驾驶方向)	22	27	41	0	1	91	98.90%
城市轨道交通运营管理	19	46	28	1	1	95	97.89%
铁道机车车辆	47	54	22	2	1	126	97.62%
铁道通信信号	35	28	14	1	1	79	97.47%
电气化铁道技术	43	40	30	1	2	116	97.41%
城市轨道交通车辆(检修方向)	7	13	16	1	0	37	97.30%
铁道工程技术	47	40	15	2	1	105	97.14%
机电一体化技术	4	18	12	0	1	35	97.14%
城市轨道交通工程技术	3	10	15	0	1	29	96.55%
铁道车辆	34	32	25	3	1	95	95.79%
电气化铁道技术(城轨供电方向)	3	17	14	1	1	36	94.44%
通信技术(铁道通信方向)	7	13	14	1	1	36	94.44%
护理(ICU)	5	8	26	3	0	42	92.86%
护理	5	8	20	3	0	36	91.67%
音乐表演	0	5	6	1	0	12	91.67%
助产	1	5	5	1	0	12	91.67%
物流管理	1	3	6	1	0	11	90.91%
音乐表演(客车乘务)	1	4	5	1	0	11	90.91%
供热通风与空调工程技术	2	3	4	1	0	10	90.00%
建筑装饰工程技术	1	1	7	1	0	10	90.00%
装饰艺术设计	1	2	6	1	0	10	90.00%
高速铁路动车乘务	3	5	9	1	1	19	89.47%
文秘	1	2	3	1	0	7	85.71%
工程造价	2	4	11	3	0	20	85.00%
药品经营与管理	3	4	8	3	0	18	83.33%
建筑工程技术	1	4	5	2	0	12	83.33%
计算机网络技术	0	0	5	1	0	6	83.33%
移动通信技术	1	4	11	3	1	20	80.00%
食品药品监督管理	0	0	4	1	0	5	80.00%
康复治疗技术	11	9	11	8	0	39	79.49%
酒店管理	0	0	6	2	0	8	75.00%
空中乘务	0	3	3	1	1	8	75.00%
商务英语	0	2	4	2	0	8	75.00%



专业	很满意	满意	一般	不满意	很不满意	合计	满意度
民航商务	1	1	1	0	1	4	75.00%
旅游管理	1	1	6	3	0	11	72.73%
眼视光技术	0	4	4	3	0	11	72.73%
医学检验技术	1	2	4	3	0	10	70.00%
医疗美容技术	9	10	13	14	0	46	69.57%
合计	415	602	563	77	16	1673	94.44%

## 第四章 就业创业工作情况

### 一、学校采取的就业创业工作措施

#### (一) 坚持总体导向，完善就业工作的顶层设计

全年，就业指导中心聚力稳定就业，强化对国企改革和就业市场形势的研判，确立了“三全”的就业工作指导思想，明确了“两高一确保”的就业工作目标，提出了“三以”就业工作根本任务。“三全”，即全年关注、全员参与、全过程指导。全年关注：将毕业生就业工作摆在各项工作的首位，统一调度、统筹安排，把握就业工作的几个关键时期，突出重点、强化服务，做到就业工作在线不吊线，时时在状态。全员参与：探索推进校院两级一把手工程，加强领导、齐抓共管，部门学院联动，教师学生互动，校友社会驱动，聚力各类资源，凝聚各方力量，共同做好毕业生就业工作。全过程指导：构建贯穿入学到毕业整个培养过程的职业发展与就业创业指导课程体系，将就业指导与人才培养、思政教育、创新创业结合起来，融入大学生成长成才全过程，做到就业工作无死角、全覆盖。

“两高一确保”即，实现毕业生初次就业率高于上年平均水平，高于全省同类高校水平，确保年终就业率突破 96% 的目标。“三以”即：以服务学校事业发展为工作出发点，以



高效完成岗位工作为基本要求，以严格遵守党纪党规为工作的基本要求，打造培养一支精干高效、实干奋进的就业工作队伍。

## **(二) 立足内涵发展抓就业，突出就业工作的重点**

“进一步提高就业竞争力，进一步完善内部考核机制”为工作目标，加强对毕业生的思想教育和就业指导工作，抓好毕业生的人生观、价值观、择业观教育。广泛应用“互联网+就业”新模式，优化就业精准服务，加大就业困难群体帮扶力度。

## **(三) 课程规划就业**

开设《大学生职业发展与就业指导》和《大学生创新创业基础实训教程》课，并纳入教学计划（32 个学时、2 个学分）。构建了贯穿入学到毕业整个培养过程的职业发展与就业创业指导课程体系，实现了就业工作“全程化”。成功申报校级“职业发展与创新创业”黄大年教学团队。组织创教师资队伍积极参与教学科研，申报厅级课题、校级重点课题；编写教材，修订教材；申请发表核心论文和实用新型专利。组织学生开展创业项目，参加大学生创业项目大赛。

#### **(四) 教育引导就业**

开展大一第一学期新生入学专业认知教育第一课，培育学生就业形势和就业市场的理性认识；抓住春节后毕业生求职黄金期，组织 2018 届毕业生校园招聘会，参与企业 350 家，提供岗位 18000 余个；利用毕业生实习返校的签约关键期，指导服务学生“灵活就业”，实现了就业工作“全年化”。重点做好毕业生就业观念、就业形势等方面的教育指导工作。全年，全校共举办各类教育指导活动 100 多场次，丰富了教育形式，增强了教育效果。

#### **(五) 精准帮扶就业**

坚持一对一、一帮一，重点关注、重点推荐、重点服务，做好就业困难学生帮扶工作。开展人文关怀和心理健康服务，关注毕业生心理动态，做好心理咨询引导。开展法律法规教育、就业安全教育，帮助毕业生就业。

#### **(六) 订单培养就业**

学校订单培养已建成稳固的品牌，2018 年，洛阳地铁公司、南通地铁公司、禹亳铁路公司、杭港地铁公司、徐州地铁公司、中国铁路兰州局集团公司、中国铁路太原局集团公司等单位分别通过签订正式就业协议组建了订单培养学生，订单培养和生于和效应已反馈到学校的招生工作中，呈现良好的发展态势。



## (七) 信息化促进就业

2018 年，就业指导中心加强就业信息网络建设，建立了便捷、有效、完善的信息服务体系。开通了就业与创业指导中心微信公众号，引入第三方公司，共同开发上线工作啦就业信息平台。加上原来的招生就业网站，实现了企业招聘需求信息及时发布，网上网下相结合，畅通供需信息渠道，确保了每位毕业生都有一个良好的就业选择。

## 二、就业创业工作满意度

### (一) 就业创业工作总体情况

2018 届毕业生对学校就业创业工作总体满意度(包含很满意、满意及一般)为 91.56%。具体情况见下图：

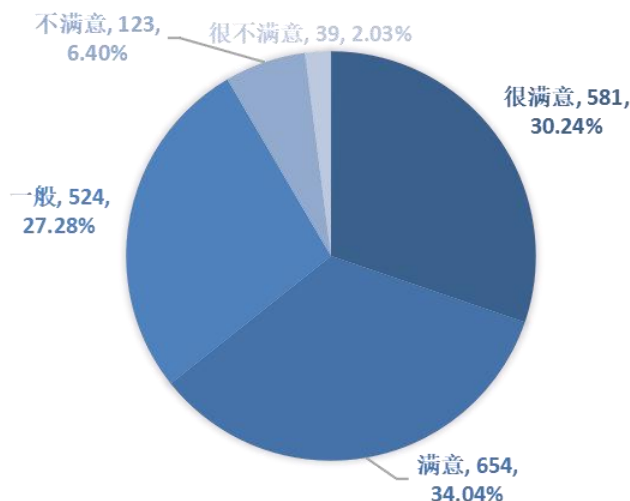


图 4-1 调查 2018 届毕业生对学校就业创业工作满意情况

### (二) 就业指导情况

对 2018 届毕业生进行就业指导的满意度调查，总体满意度(包含很满意、满意及一般)为 92.56%，毕业生对学校

就业指导的满意度较高。其中，对“就业指导教师的专业素质”满意度最高，达到94.69%；其次是“职业发展与就业指导课程讲授效果”，满意度达到94.48%。具体如下表、图所示：

表 4-1 调查 2018 届毕业生对就业指导的评价

评价内容	很满意	比较满意	一般	不满意	很不满意	满意度
辅导员(班主任)在就业指导中所起作用及效果	36.75%	32.22%	21.03%	7.76%	2.24%	90.01%
就业指导教师的专业素质	38.94%	37.01%	18.74%	3.75%	1.56%	94.69%
学校对就业指导工作的重视	39.35%	36.96%	16.76%	4.22%	2.71%	93.08%
职业发展与就业指导课讲授效果	38.31%	35.92%	20.25%	4.32%	1.20%	94.48%
就业培训讲座	36.34%	35.14%	21.03%	4.32%	3.18%	92.50%
就业咨询和指导效果	35.03%	33.52%	22.02%	6.19%	3.23%	90.58%
总体平均值	37.45%	35.13%	19.97%	5.09%	2.35%	92.56%



图 4-2 调查 2018 届毕业生对就业指导的评价

### (三) 就业服务情况

对2018届毕业生就业服务的满意度调查，总体满意度



(包含很满意、满意及一般)达到92.63%，毕业生对学校就业服务工作满意度高。其中，毕业生对学校开展“招聘活动的情况”满意度最高，达到94.48%；其次是“就业政策宣传”，达到94.07%；第三是“工作人员服务态度和效率”，达到93.60%。具体如下表、图所示：

表 4-2 调查 2018 届毕业生对就业服务的评价

评价内容	很满意	比较满意	一般	不满意	很不满意	满意度
学校的就业政策宣传	40.08%	36.49%	17.49%	4.11%	1.82%	94.07%
学校提供的就业指导与服务场地设施	37.48%	34.77%	20.25%	4.74%	2.39%	92.87%
工作人员服务态度和效率	37.79%	36.13%	19.68%	4.74%	1.67%	93.60%
学校开展招聘活动的情况	39.61%	36.70%	18.17%	3.90%	1.61%	94.48%
学校就业网站提供的就业需求信息	38.99%	36.02%	17.60%	4.63%	2.76%	92.61%
企业精英(优秀毕业生)进校讲座效果	37.17%	31.34%	23.01%	6.72%	1.77%	91.51%
就业帮扶政策和措施	34.57%	33.52%	23.06%	6.51%	2.34%	91.15%
开展创新创业教育情况及效果	35.19%	35.03%	23.17%	4.74%	1.87%	93.39%
校内外创业实践基地和开展创业实践活动	36.54%	33.32%	22.64%	5.57%	1.93%	92.50%
创业扶持政策和提供创业扶持资金	34.04%	31.55%	25.09%	6.14%	3.18%	90.68%
就业创业大赛	35.03%	33.73%	23.32%	5.88%	2.03%	92.09%
总体平均值	36.99%	34.42%	21.22%	5.24%	2.12%	<b>92.63%</b>



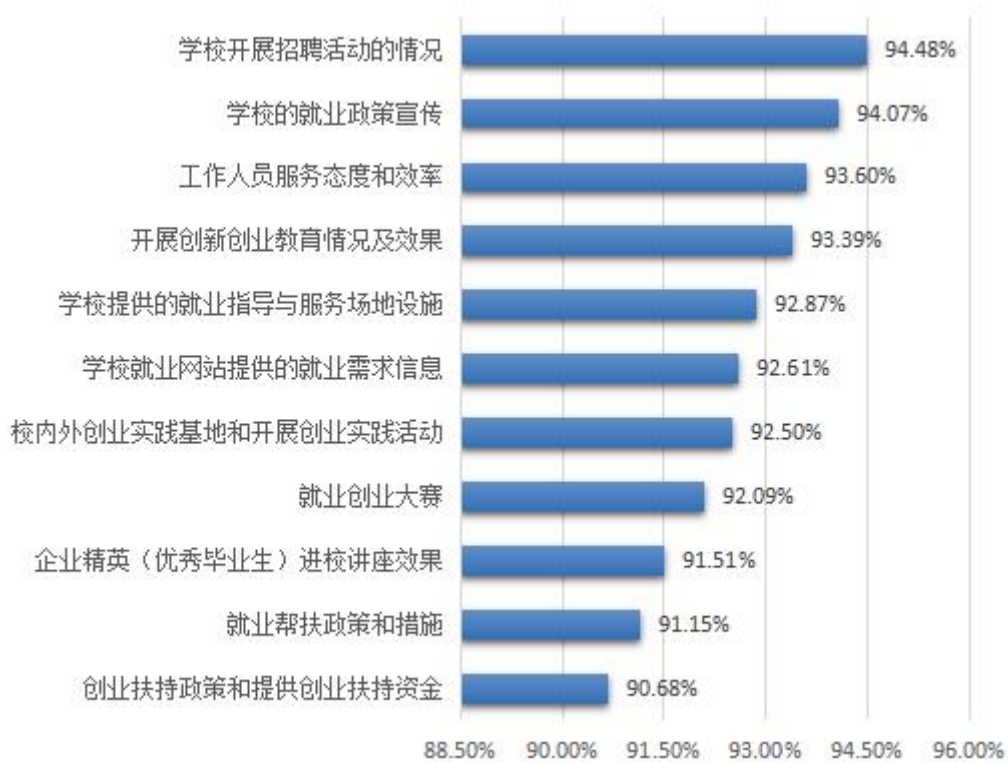


图 4-3 调查 2018 届毕业生对就业服务的评价

### 三、就业帮扶情况

#### (一) 总体帮扶情况

回收有效问卷调查显示，在校期间选择获得过就业帮扶的有 767 人，占比为 40.60%；有 1122 人表示未获得过帮扶，占比为 59.40%。具体如下表所示：

表 5-3 获得就业帮扶总体情况

帮扶情况	人数	占比
获得过	767	40.60%
未获得	1122	59.40%
合计	1889	100.00%

## (二) 获得过帮扶情况

调查显示，在校期间获得过就业帮扶的学生中，54.24%的毕业生表示获得过学校组织的各种职业技能培训，43.16%的毕业生表示学校建立特殊群体毕业生档案，发放求职补贴，40.03%的毕业生选择提供专人咨询、辅导，以及“一对一”精准帮扶。具体如下图所示：



图 4-4 调查毕业生获得过就业帮扶情况分析

## (三) 未获得过帮扶情况

调查显示，在校期间未获得过就业帮扶的毕业生中，有 47.42%的毕业生希望学校组织的各种职业技能培训，有 42.34%的毕业生希望学校建立特殊群体毕业生档案，发放求职补贴，有 40.37%的毕业生希望学校提供专人咨询、辅导，以及“一对一”精准帮扶。具体见下图所示：

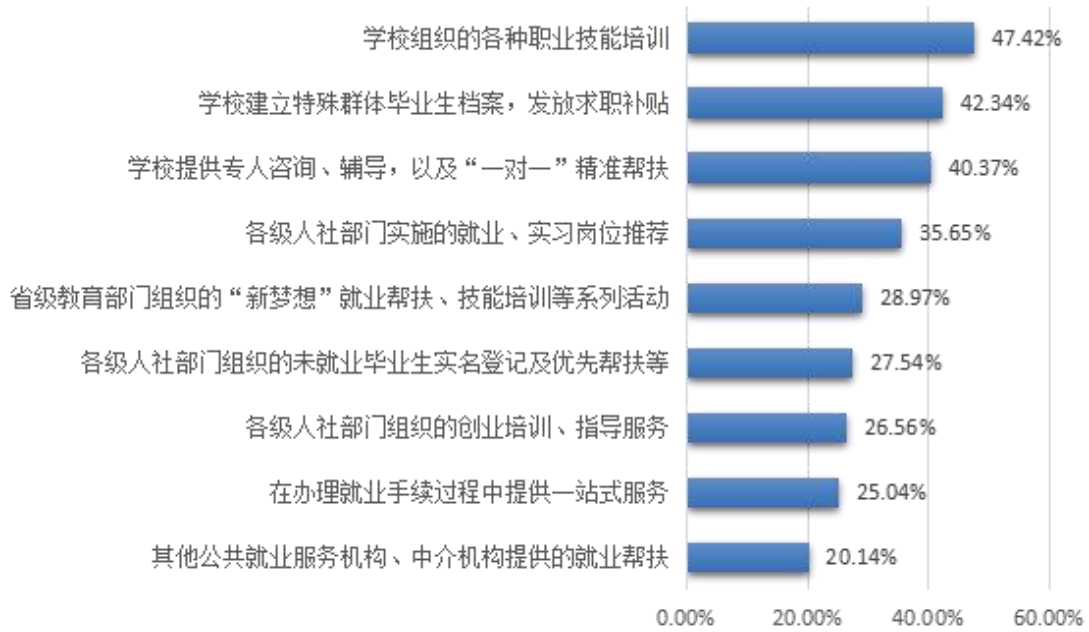


图 4-5 未获得过就业帮扶毕业生希望和建议



## 第五章 调查毕业生对教育教学反馈情况

### 一、对人才培养的反馈

根据 2018 届毕业生对母校人才培养过程与条件的评价调查情况，总体满意度达到 93.81%。其中，毕业生对母校教师教学水平满意度最高，达到 94.90%，其次是母校文化建设满意度达到了 94.53%。其中，对母校社团活动满意度较低，只有 92.04%。具体如下表、图所示：

表 5-1 调查 2018 届毕业生对母校人才培养过程与条件的评价

评价内容	很满意	满意	一般	不满意	很不满意	满意度
对母校专业设置满意度	41.23%	36.75%	16.45%	3.96%	1.61%	94.43%
对母校课程设置和教学内容满意度	40.86%	37.12%	15.88%	3.49%	2.65%	93.86%
对母校教师教学水平满意度	42.32%	37.95%	14.63%	3.54%	1.56%	94.90%
对母校实践教学满意度(含实验、实训、实习、设计、论文、创作制作、竞赛等)	41.18%	36.44%	15.56%	4.95%	1.87%	93.18%
对母校教学条件满意度	41.07%	36.54%	16.14%	4.53%	1.72%	93.75%
对母校社团活动满意度	39.09%	34.04%	18.90%	5.78%	2.19%	92.04%
对母校文化建设满意度	41.54%	36.34%	16.66%	3.90%	1.56%	94.53%
总体平均值	41.04%	36.45%	16.32%	4.31%	1.88%	<b>93.81%</b>



图 5-1 调查 2018 届毕业生对母校人才培养过程与条件的评价

## 二、对培养结果的反馈

### (一) 知识

#### 1. 对所学知识的评价

2018 届毕业生对所学知识的评价(满分为 5 分), 总体平均为 3.48 分。其中基础知识评价 3.49 分, 专业知识评价 3.49 分, 跨学科专业知识评价 3.45 分; 课程安排(内容、时间等)合理性评价为 3.55 分, 理论联系实际评价为 3.47 份, 内容实用性评价为 3.47 分, 课程内容新颖性评价为 3.42 分。具体如下表所示:



表 5-2 调查 2018 届毕业生对所学知识的评价

选项	课程安排 (内容、时间等) 合理性	理论 联系实际	内容 实用性	内容 新颖性	平均
您在母校所学基础 知识的评价为	3.61	3.47	3.52	3.39	3.49
您在母校所学专业 知识的评价为	3.63	3.53	3.43	3.40	3.49
您在母校所学跨 学科知识的评价为	3.43	3.42	3.46	3.47	3.45
平均	3.55	3.47	3.47	3.42	3.48

## 2. 最有吸引力的专业

2018 届毕业生认为最有吸引力的三个专业分别是：铁道机车专业 378 人，占比为 19.68%；铁道供电技术专业 127 人，占比为 6.61%；铁道车辆专业 125 人，占比为 6.51%。具体如下表所示：

图表 5-3 调查 2018 届毕业生认为最有吸引力的专业<sup>9</sup>

选项	样本数	占比
铁道机车	378	19.68%
铁道供电技术	127	6.61%
铁道车辆	125	6.51%
铁道工程技术	107	5.57%
城轨驾驶	90	4.69%
铁道信号自动控制	79	4.11%
动车技术	68	3.54%
铁道交通运营管理	52	2.71%
护理 (ICU 方向)	49	2.55%
城市轨道交通运营管理	48	2.50%
铁路运输	46	2.39%
城轨车辆	41	2.13%
护理	41	2.13%
铁道机械化维修技术	40	2.08%
城市轨道交通工程技术	37	1.93%
高速铁路客运乘务	27	1.41%
电气自动化技术	25	1.30%

<sup>9</sup> 专业分类有重复现象。

选项	样本数	占比
铁道通信与信息化技术	24	1.25%
音乐表演	23	1.20%
城轨运营	22	1.15%
城市轨道交通通信信号技术(信号技术方向)	21	1.09%
高速铁路工程技术	20	1.04%
建筑工程技术	19	0.99%
物流管理	18	0.94%
助产方向	18	0.94%
城市轨道交通供配电技术	17	0.88%
机电设备维修与管理	17	0.88%
计算机应用技术	17	0.88%
会计	15	0.78%
数字媒体应用技术	15	0.78%
计算机网络技术	14	0.73%
药品管理	14	0.73%
药学	14	0.73%
工程造价	13	0.68%
呼吸治疗方向	12	0.62%
旅游管理	11	0.57%
商务英语	11	0.57%
电子信息工程技术	10	0.52%
室内艺术设计	10	0.52%
城市轨道交通机电技术	9	0.47%
机电一体化技术	9	0.47%
康复治疗技术	9	0.47%
视觉传播设计与制作	9	0.47%
数控技术	9	0.47%
医疗美容专业	9	0.47%
移动通信技术	9	0.47%
电机与电器技术	8	0.42%
市场营销	8	0.42%
自动化	8	0.42%
钢琴调率	7	0.36%
供热通风与空调工程技术	7	0.36%
移动互联应用技术	7	0.36%
城轨工程	6	0.31%
建筑装饰工程技术	6	0.31%
信息安全与管理	6	0.31%
眼视光技术	6	0.31%
医疗设备应用技术	6	0.31%
医学检验技术	6	0.31%
会计(交通运输方向)	5	0.26%
酒店管理	5	0.26%
食品安全	5	0.26%
中药	5	0.26%
城轨供电	4	0.21%
城轨通信	4	0.21%

选项	样本数	占比
城轨信号	4	0.21%
物联网应用技术	4	0.21%
城轨机电	3	0.16%
高铁工程	3	0.16%
合计	1921	100.00%

## (二) 能力

### 1. 调查毕业生能力培养与实际工作需要存在的差距

对 2018 届毕业生能力培养评价调查显示，母校在“学习及获取信息能力”、“创新能力”及“专业能力”培养方面与实际工作需要存在较大差距。具体如下图所示：

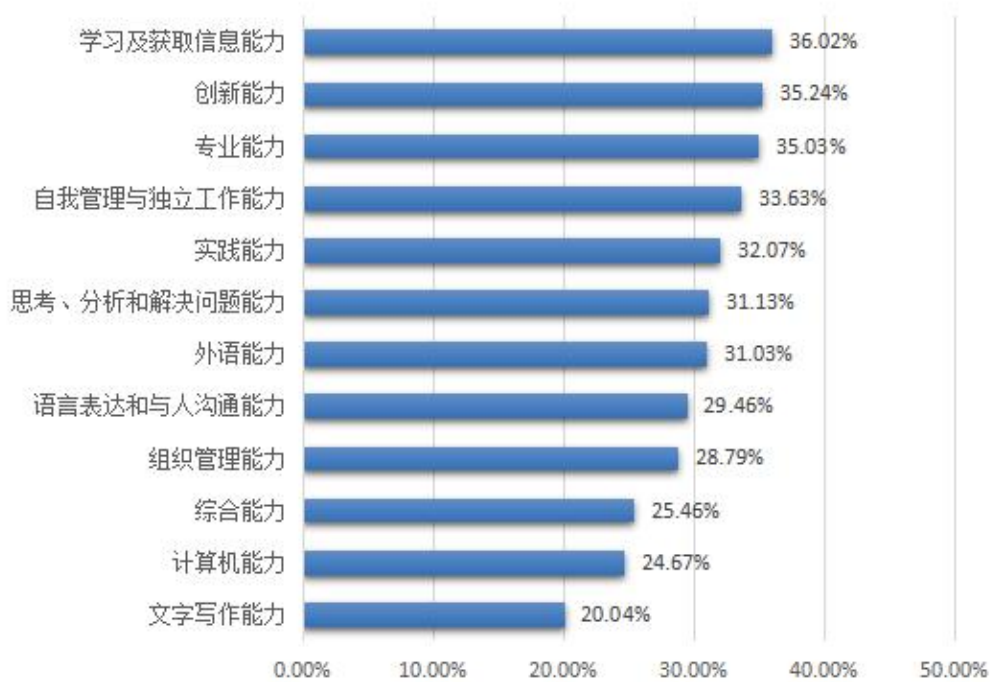


图 5-2 2018 届毕业生认为母校在能力培养与实际工作需要存在的差距

### 2. 调查毕业生获得证书情况

2018 届毕业生获得证书情况进行调查，获得“其他从业资格证书”证书占比最高，达到 54.09%；其次是“职业技能证书”，达到 45.55%。具体如下图所示：



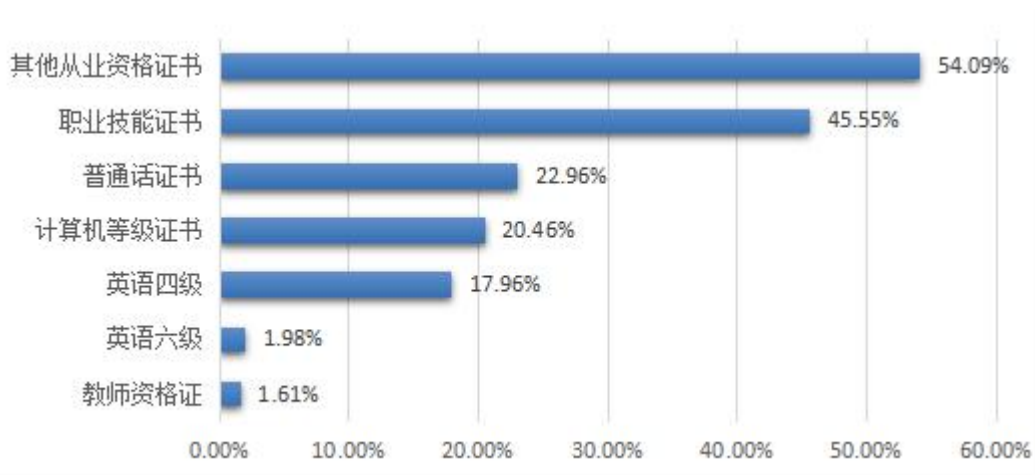


图 5-3 调查 2018 届毕业生获得的证书情况

### (三) 素质

对 2018 届毕业生进行在校期间自身素质提升情况的调查，毕业生选择“积极向上”的占比最多，达到 67.41%；其次是“责任感”66.79%，第三是“团队合作”64.55%。具体如下图所示：

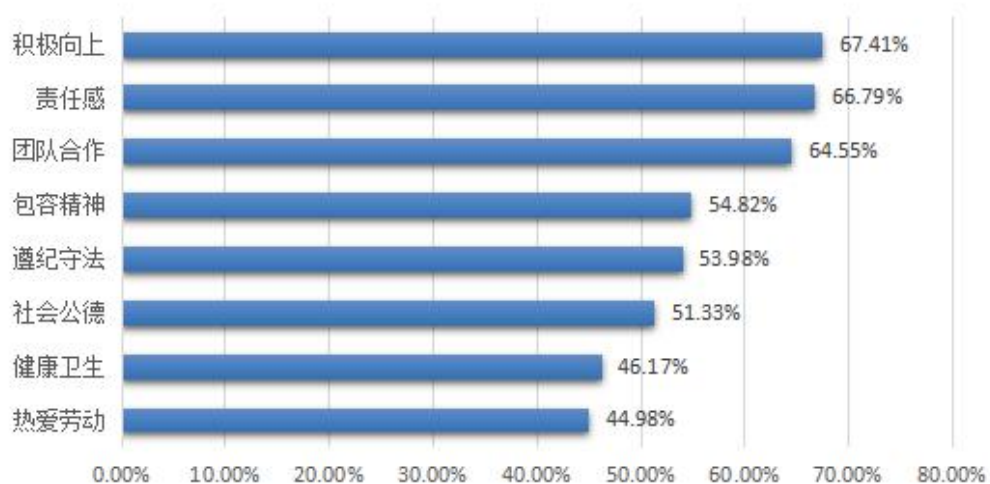


图 5-4 调查 2018 届毕业生的素质提升情况

## 三、对母校的总体评价

2018 届毕业生对母校的总体满意度(包含很满意、满意及一般)是 93.75%。具体情况如下图所示：

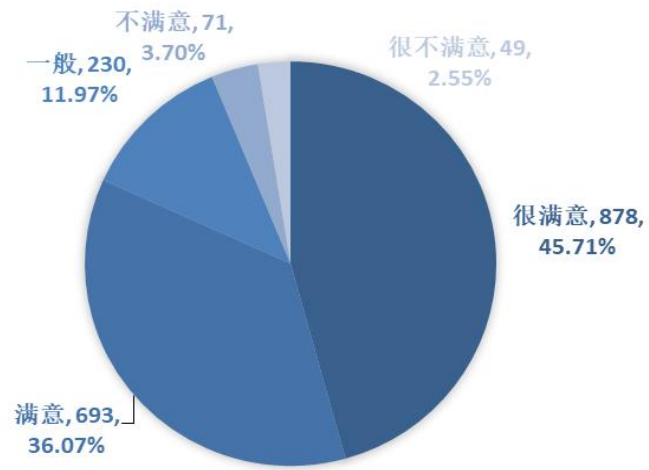


图 5-5 调查 2018 届毕业生对母校的总体满意情况

## 第六章 创新创业情况调查分析

### 一、创新创业教育情况

#### (一) 调查毕业生参加创新创业教育情况

对 2018 届毕业生参加创新创业教育情况进行调查，67.99%的毕业生表示“上过创业课，修过创业学分”，45.29%的毕业生表示“听过 2 次以上创业讲座”，29.10%的毕业生表示“参加过其他创新创业教育活动”。具体见下图所示：



图 6-1 调查 2018 届毕业生接受创新创业教育情况

#### (二) 调查毕业生参加创新创业教育后的创业意向

对 2018 届毕业生参加创新创业教育后创业意向进行调查，有 1072 名毕业生表示有意向创业，占比为 55.80%；有 849 名毕业生表示没有意向创业，占比为 44.20%。具体如下图所示：

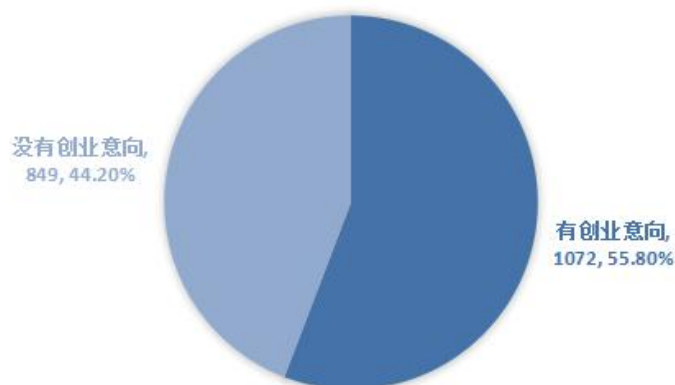


图 6-2 调查毕业生参加创新创业教育后的创业意向

### (三) 调查毕业生对母校创新创业教育满意度

对 2018 届毕业生对母校创新创业教育情况调查，总体满意度达到 91.56%。具体情况见下图所示：

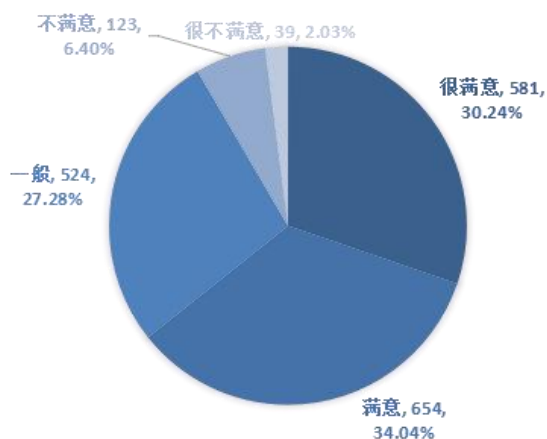


图 6-3 调查 2018 届毕业生对母校创新创业教育满意度

## 二、调查毕业生自主创业情况

### (一) 调查毕业生自主创业所属行业

对调查中选择“自主创业”的 13 名毕业生进一步分析，有 5 名毕业生创业行业属于批发和零售业，占比为 38.46%；有 2 名毕业生创业行业属于信息传输、软件和信息技术服务业，占比为 15.38%。具体数据见下表：

表 6-1 调查 2018 届毕业生自主创业行业分布

行业类别	自主创业人数	比例
批发和零售业	5	38.46%
信息传输、软件和信息技术服务业	2	15.38%
房地产业	1	7.69%
教育	1	7.69%
居民服务、修理和其他服务业	1	7.69%
卫生和医疗	1	7.69%
住宿和餐饮业	1	7.69%
租赁和商务服务业	1	7.69%
合计	13	100.00%

## (二) 调查毕业生自主创业形式

调查毕业生创业的主要形式是“从事企业创业”，有 6 人，占比 46.15%；其次是“从事网络创业”和“从事非企业创业”，各有 3 人，占比 23.08%，只有 1 人选择在创业载体创业，占比 7.69%。说明学校创业载体有待加强。

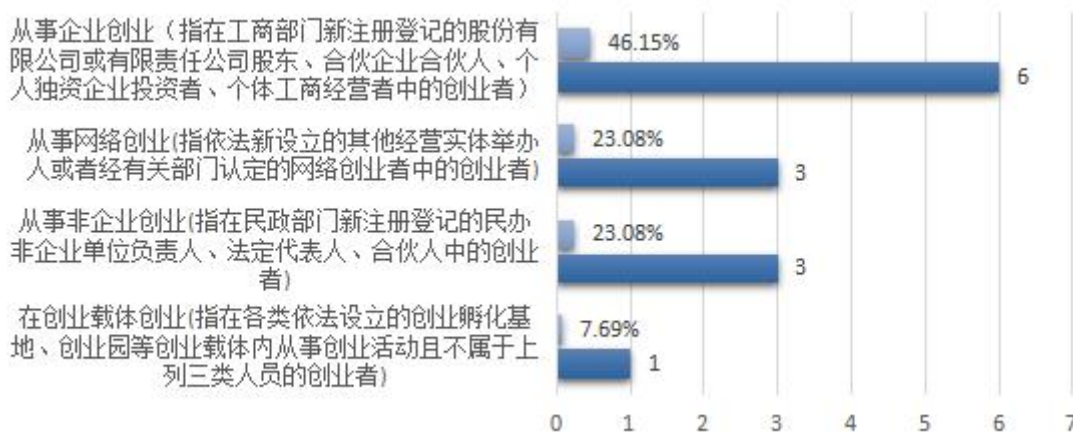


图 6-4 调查毕业生自主创业主要形式

### (三) 调查毕业生自主创业主要原因

对 13 名自主创业毕业生进一步分析，有 69.23% 的毕业生自主创业主要原因是“希望通过创业实现个人理想”；其次是“预期可能有更高收入”，占 53.85%；第三个原因是“对创业充满兴趣、激情”，占 23.08%。具体情况如下图所示：

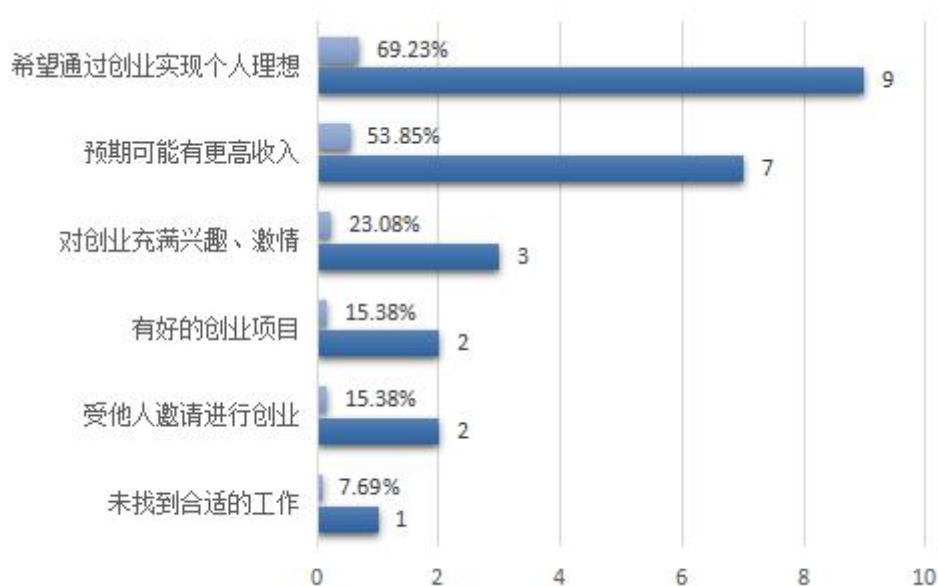


图 6-5 调查毕业生自主创业主要原因

### (三) 调查毕业生自主创业主要资金来源

对 13 名自主创业毕业生创业资金的来源进一步分析，有 53.85% 的创业资金来自“个人赚取”和“父母亲友的支持”，有 30.77% 的创业资金来自“银行及其他金融机构贷款”。具体情况如下图所示：

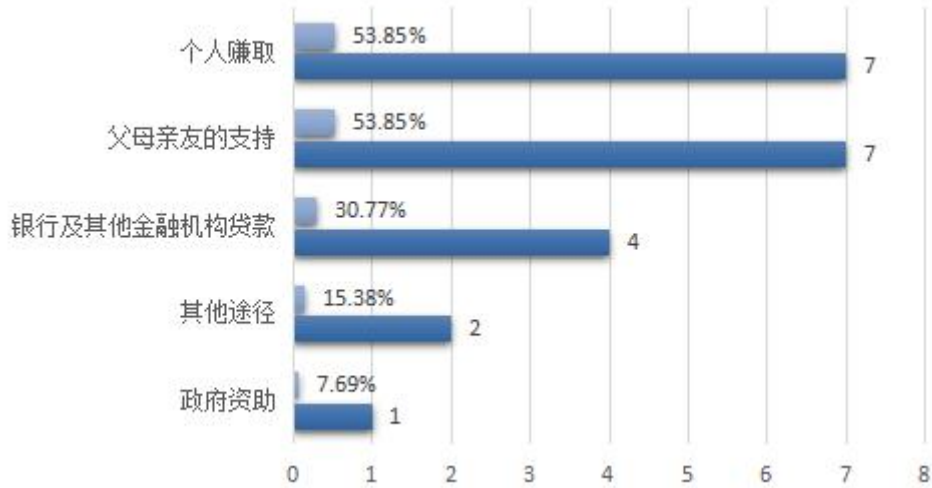


图 6-6 调查毕业生自主创业的资金来源

#### (四) 调查毕业生自主创业遇到的主要困难

对自主创业毕业生在创业准备的过程中遇到的困难进一步分析，有 53.85% 的毕业生表示主要难题来自于“社会关系缺乏”，“其他”原因有 30.77%，有 23.08% 的毕业生表示“资金筹措”困难。具体情况如下图所示：



图 6-7 调查毕业生自主创业遇到的主要困难分析

### (五) 调查毕业生自主创业所需知识和能力

对自主创业毕业生所需知识和能力进一步分析，其中选择“组织管理能力”、“自我管理 with 独立工作能力”、“语言表达和与人沟通能力”、“学习及获取信息能力”、“思考、分析和解决问题能力”以及“创新能力”选择最多，各占 69.23%。具体情况如下图所示：

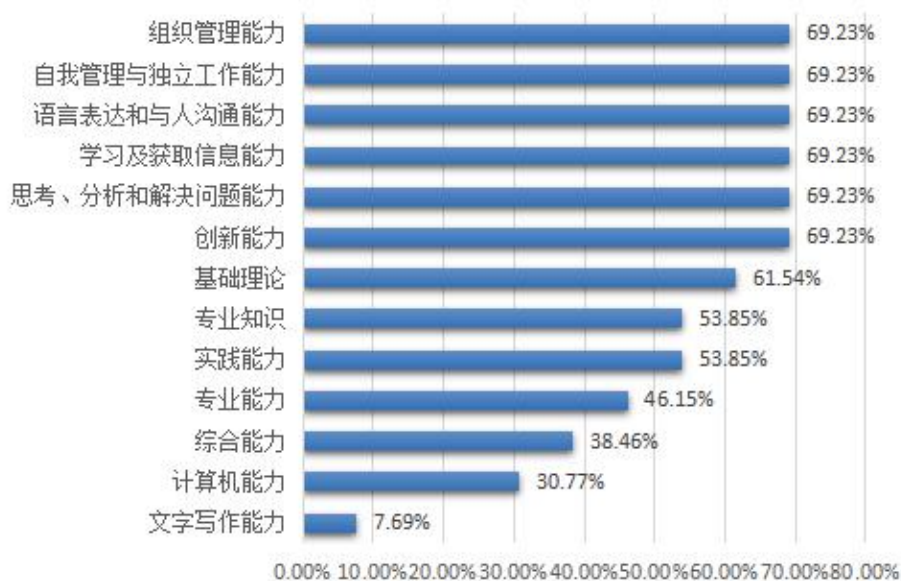


图 6-8 调查毕业生认为自主创业所需知识和能力

### (六) 调查毕业生认为自主创业起到关键影响的因素

对毕业生自主创业起到关键影响的因素进一步分析，有 94.74% 的毕业生认为是“经验”，89.47% 的毕业生认为是“人脉”，78.95% 的毕业生认为是“市场资源”。具体情况如下图所示：



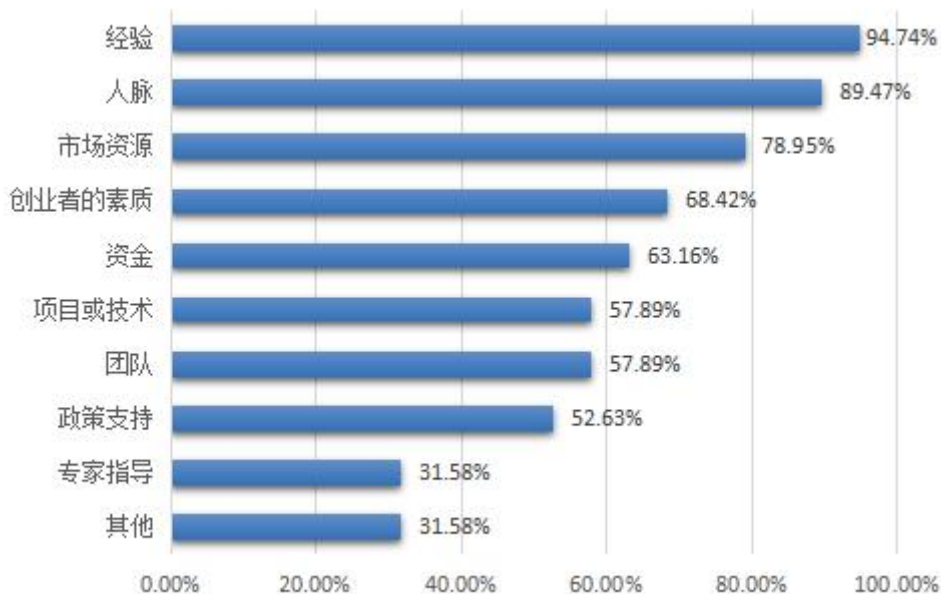


图 6-9 调查毕业生自主创业起到关键影响的因素

### (七) 调查毕业生创业行业与就读专业的相关情况

对自主创业毕业生创办企业与就读专业相关度较低，占比为 38.46%。具体情况如图所示：

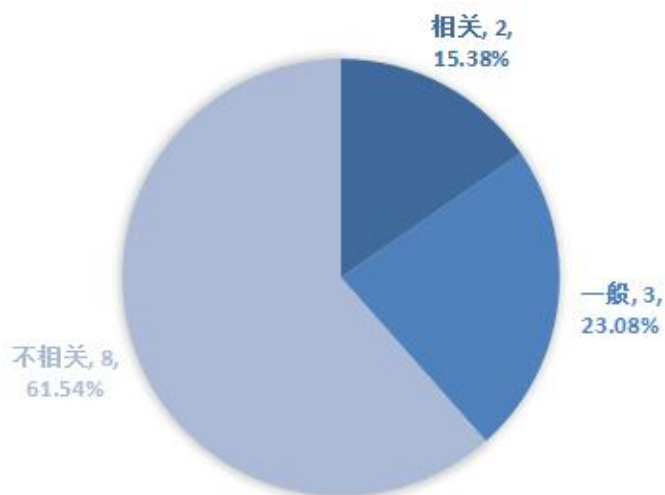


图 6-10 调查毕业生自主创业与就读专业相关情况



### (八) 调查毕业生创业企业目前的运营情况

对自主创业毕业生创办企业目前运营状况进一步分析，有 3 名毕业生表示“保持持续发展势头”，占比 23.08%，有 8 名毕业生表示“还算正常”，占比 61.54%；2 名毕业生表示“有些吃力，勉强维持”，占比 15.38%。

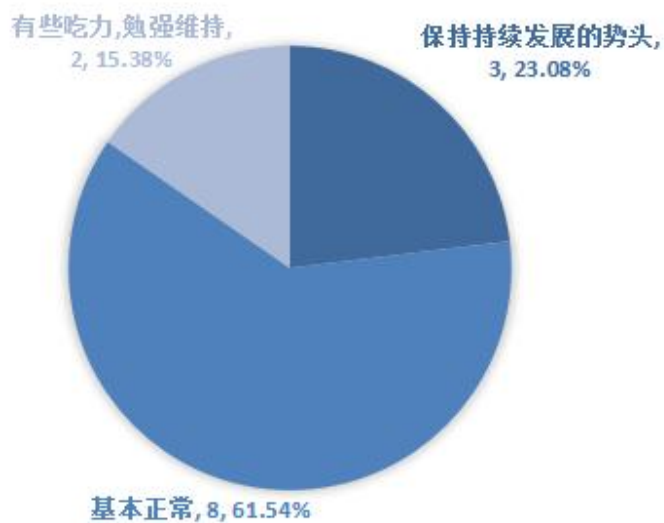


图 6-11 调查毕业生自主创业的运营现状

## 第七章 调查毕业生对学校的相关建议

### 一、对学校就业指导工作的建议

对毕业生“加强就业指导方面的建议”进行调查，52.47%的毕业生希望“加强分院系、分专业学生职业生涯规划教育及实践活动”，51.28%的毕业生希望“进一步加大就业创业课程的普及面”，46.59%的毕业生希望“介绍人才培养目标与社会行业用人需求情况”。具体如下图所示：



图 7-1 调查 2018 届毕业生对加强学生就业指导方面的建议

### 二、对学校就业服务工作的建议

对毕业生“加强就业服务方面的建议”进行调查，有 59.76%的毕业生希望“尽多开展学校招聘活动，更多搜集和整理用人单位需求信息”，有 55.02%的毕业生希望“加强国家、地方政府毕业生就业政策宣传”，45.91%的毕业

生希望“丰富学校就业网站提供的就业需求信息”。具体如下图所示：



图 7-2 调查 2018 届毕业生对加强学生就业服务方面的建议

### 三、对学校教育教学工作的建议

对毕业生“加强母校教育教学的建议”进行调查，有 51.54%的毕业生希望母校“完善专业设置”，有 40.76%的毕业生希望“加强实践教学”，有 39.35%的毕业生希望母校“改进课程设置和教学内容”。具体如下图所示：

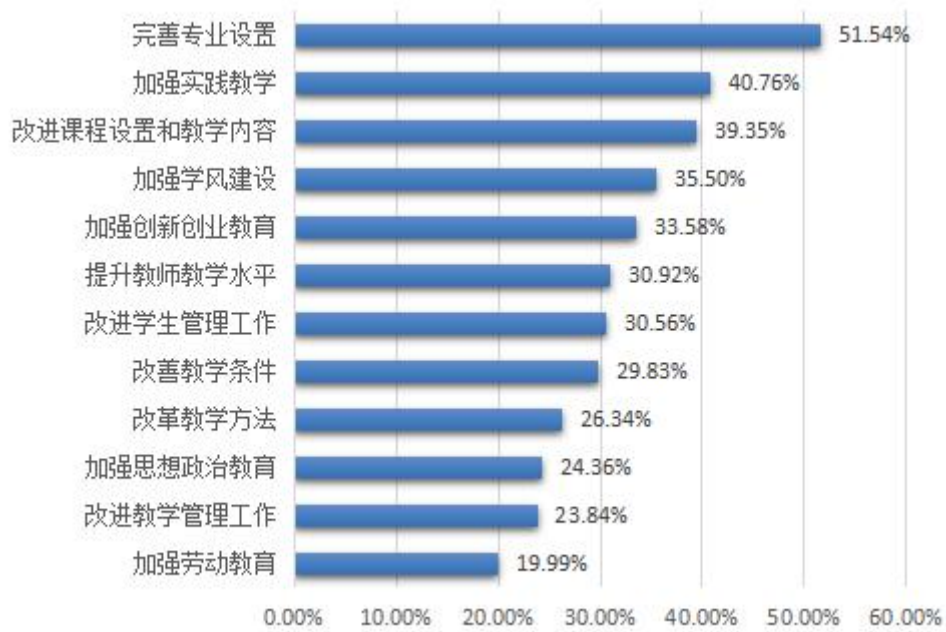


图 7-3 调查 2018 届毕业生对学校教育教学的建议